

# ALBI

## FOIRE EXPOSITION

- INDUSTRIE -  
- COMMERCE -  
- AGRICULTURE -  
- ARTS -

# FOIRE EXPOSITION

6 AU 15 JUILLET 1934

R. Sodes  
ALBI 4 34

IMPRIMERIE PEZOUS  
ALBI



# CRÉDIT LYONNAIS

FONDÉ EN 1863

*SOCIÉTÉ ANONYME*

CAPITAL : 408 millions.

RÉSERVES : 800 millions.

---

## AGENCE D'ALBI

---

SOUS-AGENCES :

CARMAUX - CASTRES  
ESPALION - GAILLAC  
GRAULHET - LAVAUUR  
MAZAMET - - MILLAU  
RODEZ - SAINT-AFFRIQUE

---

Agences et correspondants dans le monde entier

PUISSANTE ORGANISATION PERMETTANT D'OFFRIR  
AUX MEILLEURES CONDITIONS DES FACILITÉS  
EXCEPTIONNELLES POUR TOUTES OPÉRATIONS

---

BANQUE. - BOURSE. - TITRES. - COUPONS.

---

INSTALLATIONS SPÉCIALES POUR GARDE DE TITRES

LOCATION DE COFFRES-FORTS

# CONTRE LES RESQUILLEURS

OPINION D'UN ALBIGEOIS

Le cycle des fêtes organisées à Albi en 1933 s'est terminé avec l'énorme succès du Grand Prix de Vitesse de l'Albigeois. Il semble opportun de signaler un état d'esprit qui apparaît toujours dans ces occasions et qui n'est rien moins que déplorable.

Chaque fois qu'une manifestation publique est organisée, qu'elle soit artistique, commerciale, sportive ou autre, il y a toujours des malins qui mettent leur point d'honneur à tout voir sans déboursier un centime. Non pas qu'ils n'aient pas les moyens de payer, mais voilà... ils veulent se montrer plus forts que leurs contemporains. Notre argo moderne a baptisé cet état d'esprit du nom de « resquille ».

J'estime quant à moi qu'on ne saurait trop s'élever contre la resquille et les resquilleurs, quelque lustre qu'aient pu leur donner un film remarquable et un auteur fort populaire.

Il démontre chez ceux qui en usent, tout d'abord un manque d'éducation morale absolue. Qu'on le veuille ou non, il s'agit là d'un véritable vol : on prend une série de visions, d'impressions et d'images auxquels on n'avait pas droit et on les prend sans payer, contrairement à toute justice et à tout droit.

Cela démontre en outre un manque navrant d'éducation civique. Comment ! voilà des gens qui se dévouent pour offrir à leurs concitoyens des spectacles ordinairement réservés aux grands centres. Ils le font — sans doute parce que ça leur plaît — mais aussi pour faire de notre ville et de notre région un centre d'attraction pour remuer du monde, pour donner du travail et faire marcher les affaires ; ils le font bénévolement, avec un dévouement et un désintéressement absolus ; ils y consacrent non seulement leur temps, qu'ils pourraient garder pour des plaisirs plus égoïstes, mais aussi leur argent ; ils assument des responsabilités financières énormes, quasiment écrasantes... et au lieu de les aider, de les encourager, de les soutenir, on s'arrange pour leur refuser le prix d'une entrée !...

C'est odieux et c'est idiot. Ceux qui vont voir sont sans aucun doute intéressés par la manifestation organisée. Il faut bien qu'ils se figurent que si les organisateurs ne font pas leurs frais, l'année suivante ils ne recommenceront pas ; alors ils seront privés d'un spectacle qui les intéresse et dont ils ne pourront retrouver l'équivalent qu'en dépensant les sommes importantes nécessaires à un déplacement vers une grande ville.

D'un autre côté, s'ils ne sont pas intéressés, c'est bien simple, ils n'ont qu'à rester chez eux.

Je ne fais partie d'aucun des comités d'organisation qui tout au long de cet été 1933 ont donné à notre ville une animation, une vie et un éclat qu'elle ne connaissait pas depuis longtemps. Je ne sais pas comment se sont équilibrés leurs budgets et si la resquille dont ils ont été victimes les ont laissés en déficit ou en bénéfice.

Mais ce que je sais, — parce que dans le temps j'y suis passé, c'est que rien n'est plus décourageant, pour les dévouements organisateurs que cette « resquille » avouée, organisée, glorifiée.

Si cet état d'esprit devait encore progresser, nous verrions petit à petit ces dévouements disparaître et notre ville retomber dans une léthargie que tout esprit sensé doit juger avec raison préjudiciable à toute la collectivité.

*Un Albigeois*

# SOCIÉTÉ GÉNÉRALE

pour favoriser le développement du Commerce et de l'Industrie en France

*SOCIÉTÉ ANONYME fondée en 1864*

*CAPITAL : 625 millions de francs.*

*SIÈGE SOCIAL A PARIS, 29 Boulevard Haussmann.*

---

## AGENCE D'ALBI

9, Place du Vigan, 9



*Bureaux permanents :*

*CARMAUX : Route Nationale.*

*GAILLAC : Boulevard Gambetta.*

*Bureaux périodiques :*

*ALBAN, BOURGNOUNAC, CORDES, RABASTENS*

*REALMONT, REQUISTA, SALVAGNAC, TANUS*

*VALENCE-d'Albigeois.*

---

SERVICE DE COFFRES-FORTS      GARDE DE TITRES

Toutes Opérations de **BANQUE** et de **BOURSE** en France et à l'Étranger

Pendant la durée des Fêtes et Foires du Pays Albigeois,  
*Visitez la fabrique de Cartes Postales*

**PHOTOTYPIES TARNAISE ET MÉRIDIONALE RÉUNIES 25, RUE DE LA GARE ALBI**

*Les cartes d'invitation vous seront offertes gracieusement aux Stands de cette Firme Nos 17 et 19*



Les Fêtes de la Sainte-Estelle à Albi.

Photo Tournant



Tout pour la natation  
au Magasin

**PARIS-ALBI**  
Chez R. SUDRE

22, Rue Mariès,

ALBI

**Mesdames SUC, sœurs**

Primeurs, fruits d'Espagne et du pays

**GROS ET DETAIL**

6, Rue de Verdusse,

ALBI.

**Charles BOURREL**

**BONNETERIE**

Place Sainte-Cécile

ALBI.

**Henri JALBY**

**CYCLES - MOTOS**

Vélo à partir de 180 francs

*Nous consulter pour vos achats*

**M<sup>me</sup> RAUFASTE**

**MODES**

Rue Sainte-Cécile,

ALBI.

GRAND  
CAFÉ PONTIÉ

Téléphone 14

GRAND  
CAFÉ GLACIER

Téléphone 2

**ALBI**

Emile CASTIÉ, propriétaire

Rendez-vous de MM. les Voyageurs

CERCLE TARNAIS

1<sup>er</sup> ÉTAGE

— Glaces et Sorbets —

## AGENCE GENERALE D'ASSURANCES

*Assurances de toutes natures. — Placement de tous risques*

Téléphone  
— 202 —

**DIRECTEUR J. VAÏSSE** ✱

99, Boulevard Valmy  
ALBI

→ **LARROCHE** ←

**PRIMEURS - GIBIERS**

Rue Timbal

ALBI

**Chaussures GALTIE**

**LES MEILLEURES**

5, Rue de l'Oulmet

ALBI



Les Fêtes de la Sainte-Estelle à Albi.

Photo Tournant.

**PHARMACIE MALÈS**

— ALBI —

**Horlogerie SUISSE**

Rue Timbal

ALBI

**Maison TRANIER**

**TABACS**

*Ses bons cigares, ses délicieuses cigarettes*

**Chez LAMBERT**

13, Place Sainte-Cécile

PRIMEURS, LEGUMES, VINS

Toujours au prix de réclame

**ENTREE LIBRE**

**AU DEPOT DE LAINE**

**Elie COMBÈS**

36, Rue du Nord, ALBI

**“ BUTAGAZ ”**

Le premier BUTANE français

**Ch. METGE**

Place de la Préfecture

-- ALBI --

# BANQUE POPULAIRE du TARN

*Autorisée par arrêté du Ministre du Commerce  
et de l'Industrie en date du 6 décembre 1922.*

*Affiliée à la chambre syndicale des Banques Populaires de France  
(Lois des 13 mars 1917 et 24 juillet 1929)*

**SIÈGE : ALBI, 17, Rue de l'Hôtel-de-Ville**

*Agences :*

ALBI ÷ Tél. 2-36  
CARMAUX ÷ Tél. 82  
GAILLAC ÷ Tél. 1-58

*Bureaux permanents :*

RABASTENS ÷ Tél. 30  
MONTREDON-LABESSONNIÉ - ;— Tél. 4  
CORDES ÷

*Bureaux périodiques :*

ALBAN, REALMONT, VALENCE-d'Albi, TANUS,  
BOURGNOUNAC

**TOUTES OPÉRATIONS DE BANQUE - BOURSE AU COMPTANT  
CREDIT ARTISANAL — (Loi du 27 décembre 1923)**

**Correspondant du CREDIT NATIONAL HOTELIER**

## Réservez vos achats

## AUX BOUTIQUES

# S. I. C. A.

## CE SONT LES MEILLEURES

NOUVEAUTÉS

TOUS LES TISSUS

# CASTELNAU & AVÉROUS

PLACE SAINTE-CÉCILE

TAILLEURS HOMMES

Prix les plus bas.



Les Fêtes de la Sainte-Estelle à Albi.

Photo Tourrant

*Une moutarde qui s'impose, c'est*

## LA SELECT

EXIGEZ-LA PARTOUT

G. JAMME, représentant, ALBI

## André MANEN

Visitez son stand et ses spécialités

*Une surprise vous sera réservée*

## TAUSSAC

*Rue de l'Hôtel-de-Ville*

Mercerie, Nouveautés, Fournitures  
générales pour couturières  
Spécialité de chemises sur mesure

CHAUFFAGE CENTRAL  
INSTALLATIONS SANITAIRES

## GIONDINI

3, rue de l'Oulmet, ALBI

DEMANDEZ LES FROMAGES

## MERMET

EMMENTHALS DE CHOIX

CRÈME DE GRUYÈRE DE 1<sup>re</sup> QUALITÉ  
ET DIVERSES SPÉCIALITÉS

G. JAMME, représentant,  
14, Boulevard Strasbourg, ALBI



LES VÊTEMENTS  
**CONCHON-  
QUINETTE**

27, Place de la Préfecture, ALBI

*Habillent*

L'HOMME  
LA FEMME  
& L'ENFANT

**RENAULT**

**BANCAREL & CAUSSÉ**

CONCESSIONNAIRES

**ALBI** TÉLÉPHONE 62

*25, Lices de Rhône*

**GAILLAC** TÉLÉPHONE 82

*Rue Joseph Rigal*

Une gamme complète pouvant satisfaire tous les goûts  
Conduite intérieure 4 portes, à partir de 16.900 fr.  
Véhicules industriels de 450 kg. à 18 tonnes de charge utile

**STATION SERVICE**

*25, Lices de Rhône, ALBI*

**LAVAGE - GRAISSAGE - ENTRETIEN**

Location - Cars - Ambulances

**SERVICE DE NUIT**

# AUX SULTANES

ALBI -:- CARMAUX -:- GRAULHET

CORSETS SUR MESURES ET CONFECTION

LINGERIE HOMMES ET DAMES

## PASTUREL

### BIJOUTIER

Rue Timbal

ALBI

## MAISON LOUIS MARC

13, Rue de l'Hôtel-de-Ville

Toutes les Hautes Nouveautés

TISSUS ET SOIERIES



Les Fêtes de la Sainte-Estelle à Albi.

Photo Tourrant.

## Chapellerie ROQUES

SUCESSEUR DE MÉJANÉS

13, Rue Timbal

ALBI.

## TOUS LES TISSUS AUX MEILLEURS PRIX

## CHEZ F. MAGNA

14, rue Mariès,

ALBI

## MAISON

## ESQUILAT & HERMAIN

AMEUBLEMENTS

COLIFICHETS

LINGERIE

Spécialité de VÊTEMENTS pour ENFANTS

24, rue Mariès, ALBI

## → GUY ←

sa pâtisserie -:- ses glaces

A LA  
VILLE  
DE PARIS



=====  
C. RIVENC  
=====



LA MAISON  
DU  
BEAU VÊTEMENT



# Graines d'élite CLAUSE

— 0 —  
**FRANÇOIS RUFFEL**

23, Rue Saint-Julien

ALBI



Les Fêtes de la Sainte-Estelle à Albi.

Photo Tóurrant.

## Chaussures BÉCOT

Rue Mariès et rue Sainte-Claire, ALBI

— 0 —  
CINQ MAISONS DE VENTE  
GROS ET DETAIL

### Succursales :

GAILLAC, place Thiers.  
CARMAUX, Avenue de la Gare.  
MAZAMET, face la Poste  
VILLEFRANCHE-DU-ROUERGUE, rue Bories.

— 0 —  
Hommes, Femmes, Fillettes et Enfants

LES MEILLEURES MARQUES

LES PRIX LES PLUS REDUITS

## AUX COMTESSES

Corsets - Mercerie - Bonneterie - Modes

A. GUISE

ALBI, 31, rue Mariès, ALBI

— 0 —  
M<sup>ME</sup> V<sup>VE</sup> VAYASSE

CHARCUTIER

ALBI

— 0 —  
**VIGOUROUX**

BOULANGER

Rue Saint-Julien

ALBI.

— 0 —  
**BASSET**

Le Maître chapelier d'Albi

Tél. 3.90.

**CAFE du BOULEVARD**

**RENÉ LIMOUZY, PROP<sup>re</sup>**

*Boulevard de Strasbourg, Tél. 5.43*

**Indéfrisable HENRY  
CASSAYET, Salon des Lices**

*Succès certain et garanti  
Lices de Rhône, ALBI*

**BIÈRE WALSHEIM**

**MON BAR**

**ALBI**

**VENTE EXCLUSIVE**

**Entreprise de Transports et Déménagements**

PAR AUTO-CAMION A TOUTE DISTANCE

**MAISON J. LOUBET**

*24, Rue Séré-de-Rivières, ALBI*

**PROPRIÉTÉS - IMMEUBLES - COMMERCES**

ASSURANCES TOUTES BRANCHES

**CABINET JEAN**

*69, Rue Bellevue, ALBI  
Téléphone 4.01*

**GRANDE PHARMACIE**

**CH. RESSÉGUIER**

*Faubourg de la Madeleine.  
LA MIEUX APPROVISIONNÉE.*

**J. PUECH, MÉCANICIEN**

*Route de Toulouse, ALBI.*

TOUTES RÉPARATIONS et FOURNITURES AUTOS

**MOLINIÉ Marcel**

MECANICIEN

*83, Avenue Lapérouse ALBI*

**FONDERIE TEYSSEYRÉ, ALBI**

TOUTES PIÈCES FONTES  
SUR PLANS OU MODELES

**VINS du MIDI et des CORBIÈRES**

GROS et DETAIL

**BOUSQUIÉ & C<sup>IE</sup>**

*36, Avenue Maréchal-Foch, ALBI*

**Cycles et Motos ALBI-SPORT**

LES MEILLEURS

ET LES MEILLEUR MARCHÉ

COMBELLES, Cycles, ALBI

**ÉLECTRO-AUTO**

**G. COUVEIGNES, SPÉCIALISTE**

*22, route de Toulouse, ALBI*

**HUBERT ROLLAND**

**Agence exclusive BERLIET**

TRANSPORTS EN TOUT GENRE

*23, Avenue de Castres, ALBI*

**MODERN' CRÈMERIE**

*Rue Peyrolière.*

TOUT DANS L'ÉPICERIE

Son beurre des Charentes Son café BIEC

**CAFÉ RESTAURANT du MIDI**

SE RECOMMANDE

PAR SA BONNE CUISINE

**- A. CAVAZIES -**

*7, rue de l'Oulmet, ALBI*

÷ Peintures en tous genres ÷

Grand choix de papiers

## COMPTABILITE

**H. TURPIN**

66, Boulevard Alsace-Lorraine - Téléphone 4-87

## FISCALITE

UN CHAPEAU S'ACHETE

*chez André*

Place de la Préfecture

ALBI

*Camille FRANÇOIS*

**TAILLEUR**

Lices de Rhonel

ALBI



Les Fêtes de la Sainte-Estelle à Albi.

Photo Tournant

AU PETIT SAINT-THOMAS

**MAISON SCIAUVY**

25, rue Mariès, ALBI

MERCERIE — BONNETERIE  
FOURNITURES POUR COUTURIÈRES

MODES — SOIERIES  
FOURNITURES POUR MODISTES

**Pharmacie Pierre CAMBOULIVES**

Docteur en Pharmacie, licencié ès-sciences

— ANALYSES —

**PIERRE**

**chapelier-spécialiste**

3, Rue Mariès, ALBI 4, Rue Timbal

**P. AYMÉS** I. E. A.

Tél. 1.57 — 13, Lices de Rhonel, ALBI

Toutes applications de l'électricité

Industrie, Agriculture. Besoins commerciaux et domestiques, etc.

**MEDAR Père et Fils**

PÂTISSIERS, Rue Timbal, ALBI

TOUTES SPÉCIALITÉS -:- VINS FINS

TOUJOURS EN TETE DU PROGRES

# PANHARD

Vous présente

**SES NOUVELLES VOITURES**  
AUX  
**CARROSSERIES PANORAMIQUES**

**SES VÉHICULES INDUSTRIELS**

DONT IL A COMPLETE LA GAMME

par des chassis de **1.200** et **1.800** kg. de charge totale

QUI S'AJOUTENT HEUREUSEMENT

aux **3** tonnes **3000** - **4** tonnes - **5** tonnes - **6** tonnes **5000**

**8** tonnes - **10** tonnes - **15** tonnes

Moteurs

ESSENCE

HUILE LOURDE

GAZOGÈNE

GAZ DE VILLE

AGENCE TARN ET LIMITROPHE

## CENTRAL GARAGE

Rue Lavedan — ALBI

TÉLÉPHONE 0.09

**STOCK COMPLET PIÈCES DÉTACHÉES**

# BANQUE VILLA & C<sup>IE</sup>

Fondée en 1807

SIÈGE SOCIAL : MILLAU (Aveyron).

AGENCE D'ALBI : 20, rue du Jardin-National

BUREAU A CARMAUX : Place Jean-Jaurès

# PHARMACIE DU PONT-NEUF

## BOUISSET

Boulevard Strasbourg

ORDONNANCES

et SPECIALITES



La Sainte-Estelle à Albi — Le Groupe des Albigeoises

Photo Tourrant

# — LE — CONTREPLAQUÉ

- PARTOUT -

- MEUBLES -  
- MAGASINS  
- CARROSSERIE  
- MENUISERIE -

## Emile LAGREZE

64, Boulevard Sout, 64  
ALBI

Tél. 1-99

Installateur de la Foire-Exposition

## B. PEYRIÈRE

21, rue Mariès, ALBI

Spécialité de Chaussures de Luxe et en tous genres  
ORTHOPÉDIE

## - SOLANGE -

13, rue Mariès, ALBI

MAROQUINERIE — TOILES CIRÉES  
PARAPLUIES — OMBRELLES

## FERRÉOL-ROUDAT

HORLOGERIE — ORFÈVRE  
BIJOUTERIE — JOAILLERIE

23, rue Mariès. ALBI

DE BELLES FLEURS — DE BONS PARFUMS  
DES PRIX AVANTAGEUX

Vous les trouverez

### AUX FLEURS DE FRANCE

31, rue Mariès, ALBI  
Bouquets, Corbeilles, Gerbes

# LE 2<sup>ME</sup> GRAND PRIX

Automobile & Motocycliste

## DE L'ALBIGEOIS

AURA LIEU LE DIMANCHE

# 22 JUILLET

PROCHAIN - - -

NE MANQUEZ PAS D'ASSISTER A CETTE  
EPREUVE SPORTIVE GRANDIOSE

QUI REUNIRA SUR  
LE RAPIDE ET DESORMAIS CLASSIQUE  
CIRCUIT DE L'ALBIGEOIS  
LES AS DU VOLANT LES PLUS

=====  
**RÉPUTÉS**  
=====

VISITEZ notre STAND à la FOIRE-EXPOSITION

UNE REDUCTION DE **20** % SERA CONSENTIE SUR TOUTES  
LES PLACES LOUÉES A NOTRE STAND

# COMPAGNIE FRANÇAISE NOUVEAUTES

Place Sainte-Cécile, Angle de la rue Mariès, ALBI

Cristaux-Porcelaines

Tél. 1.58

Objets d'art

## Gaston CORNUS

51-53, rue Séré-de-Rivières

ALBI

Entreprise Générale de Plâtrerie

## E. CASSAN

16, Rue Séré-de-Rivières, ALBI

Spécialité de travaux d'église et d'art  
pour vestibules, façades  
Revêtements en faïence,  
Ravalements en simili-pierre  
Salles de bains, Lavabos, etc...



Radio reportage d'Albi, du 3 juin, par Toulouse-Pyrénées. Photo Taurant

# Bière MONTPLAISIR

LA PREFEREE

C'EST LA MEILLEURE

Un Teinturier ?

## J. GAUJON

Le meilleur

26, rue Emile-Grand (derrière le Lycée)

C'est au SALON du VIGAN

Qu'on coiffe bien

On rase encore mieux

chez BERNARD

Les MEILLEURES LIMONADES  
Les MEILLEURS SODAS  
ont une renommée régionale

**BONAFÉ** Frères

*Avenue de Milhau, ALBI*

Téléphone 3.12

ACHETEZ TOUT A  
**MOITIÉ PRIX**

AU HALL DES  
ETABLISSEMENTS

**G. BANCAL**

ALBI



GARAGE

PRIX MODERES

MAISON DE NOUVEAUTE

**ESPINASSE, PUECH & ENJALBERT**

*Place du Marché-Couvert, ALBI.*

MAISON VENDANT LE MEILLEUR  
MARCHÉ DE LA REGION

**ROBERT**

COIFFEUR

*57, Rue Séré-de-Rivières*

ALBI

UNE MAISON RENOMMEE

**HOTEL-CAFÉ TABOURNEL**

**MAUREL SUC<sup>r</sup>**

*Jardin-National, ALBI*

# L. ROUFFIGNAC

20, Rue St-Julien

CHAUFFAGE  
CENTRAL

ALBI



INSTALLATIONS  
SANITAIRES

Equipped au MAZOUT  
de toutes CHAUDIÈRES

# Jules MÉDAILLE

LIMONADIER  
ENTREPRISE DE MAÇONNERIE  
Route de Toulouse, ALBI

AUTO-ELECTRIC ALBIGEOIS

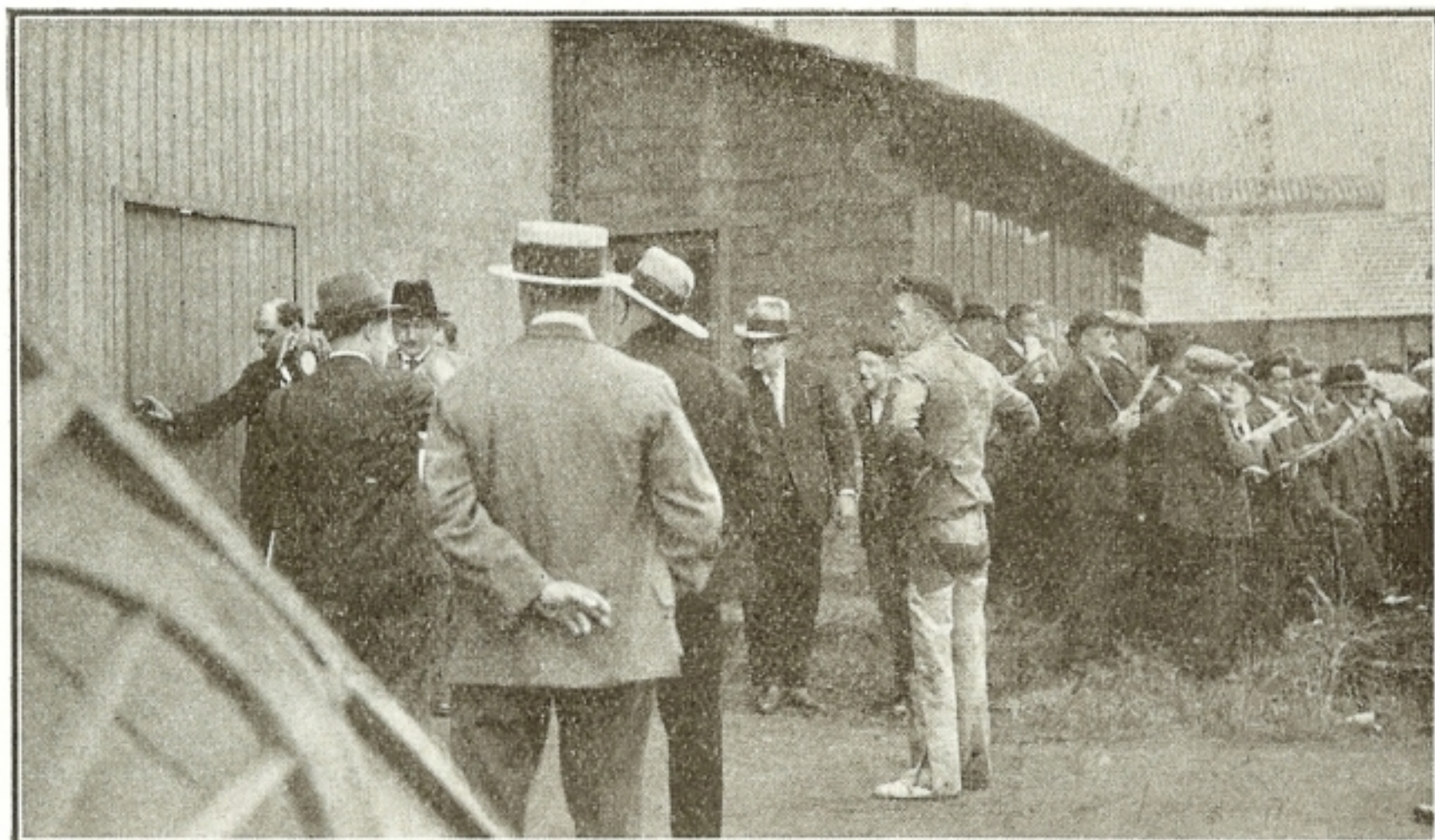
# L. GINESTOUS

48, Avenue Gambetta, ALBI

# - P. CAMBON - VINS

Avenue de la Gare.

ALBI



Radio reportage d'Albi, du 3 juin, par Toulouse-Pyrénées. Photo Tourrant

AGENCE EXCLUSIVE AMILCAR  
MOTOS ET CYCLES PEUGEOT  
- Garage AURIOL, ALBI -

## MATHIS

La voiture du progrès 4, 6, 8 cylindres  
Agence excl. FAGET, ALBI. Tél. 3.33

## MAISON MEYNIER

Parapluies ÷ Ombrelles

17, rue Mariès,

ALBI

## E<sup>ts</sup> DUPRAT et DURAND

SAUCISSON D.D.  
« A LA MÉDAILLE »

PETITS POIS A LA REINE

PATE A LA REINE

TOMATE A LA REINE

TRIPES MODE DE CAEN

CEPES DU PERIGORD

HARICOTS VERTS

G. JAMME, représentant, ALBI

# GRAND CAFÉ DES NÉGOCIANTS

TÉLÉPHONE 1.18

ANDRÉ REVELLI, PROPRIÉTAIRE



---

# BIÈRES

DE

---

# CHAMPIGNEULES

BRUNE & BLONDE



PERMANENCE DU COMITÉ DES FÊTES  
DE LA FOIRE-EXPOSITION

**CHICORÉE**  
*A la Bergère*  
**CONCOURS FACILE**

*Tout le monde gagne*



DEMANDEZ RÉGLEMENT  
 À VOTRE FOURNISSEUR  
**GRIZEAUD**

- **BONNEVAL** -  
**A LA GRAPPE DOREE**  
 Ancienne Maison RESSEGUIER  
 4, Rue de Saunal

- **GARAGE AUQUE** -  
 1 et 7 Avenue Dembourg  
 Agence des Motos et Vélos  
 « **MAGNAT-DEBON** »



Radio reportage d'Albi, du 3 juin, par Toulouse-Pyrénées. Photo Tourrant

**Sté CHABAL et Cie de Paris**  
 Alimentation des villes en eau potable  
 Filtration des eaux  
 Bureaux à **ALBI**

-:- **FABRE** -:-  
**ELECTRICIEN**  
 Rue Mariès, 30

**CHARCUTERIE DE MÉNAGE**  
**J. LAURENT**  
 2, Rue Balzac, **ALBI**  
**VIANDE DE PREMIERE QUALITE**

**MASCARAS & Fils**

**ORFEVRES**

Rue Mariès,

**ALBI**

**BARREAU**

**BOULANGER**

Place Fernand-Pelloutier

— **COMPTOIR NATIONAL D'ESCOMPTE DE PARIS** —

SOCIÉTÉ ANONYME AU CAPITAL DE 400 MILLIONS DE FRANCS ENTIÈREMENT VERSÉS

*Siège social, 14, rue Bergère, Paris 9<sup>e</sup>*

AGENCES A ALBI — CASTRES — GRAULHET — MAZAMET

TOUTES OPÉRATIONS DE BANQUE ET DE BOURSE

**Peugeot**

3 MERVEILLES

201 - 301 - 601

Chez les Agents *exclusifs*

**DURAND & FILS**

**ALBI-GAILLAC**

**ENTREPRISE GÉNÉRALE**  
du **BATIMENT**

**E. LAGRÈZE & FILS**

**ENTREPRENEURS**

*64, Boulevard Sault, 64*

**ALBI**

Téléphone 1-99

**GRAND CAFÉ DE LA POSTE**

**P. HUC, propriétaire**

**Siège de l'AÉRO-CLUB de l'ALBIGEOIS**

**Cercle des ARTS et du COMMERCE**

**RÉSULTATS SPORTIFS**

**- TROIS BILLARDS -**

TÉL. 79

Partout et dans toutes les bonnes Salles de spectacles  
DEMANDEZ ET EXIGER TOUJOURS  
UN **PAVAL** CHOCOLAT GLACE  
L'exquise friandise aux divers parfums : VANILLE, MOKA, ORANGE  
C. PLACE et J. LAVAL, CONFISEURS - GLACIERS — ALBI



Radio reportage d'Albi, du 3 juin, par Toulouse-Pyrénées. Photo Tourrant

# LA 7 CV CITROËN

*de conception entièrement nouvelle*

attire la foule

ESSAIS GRATUITS

comme l'aimant attire le fer

*allez la voir à la Foire-Exposition*

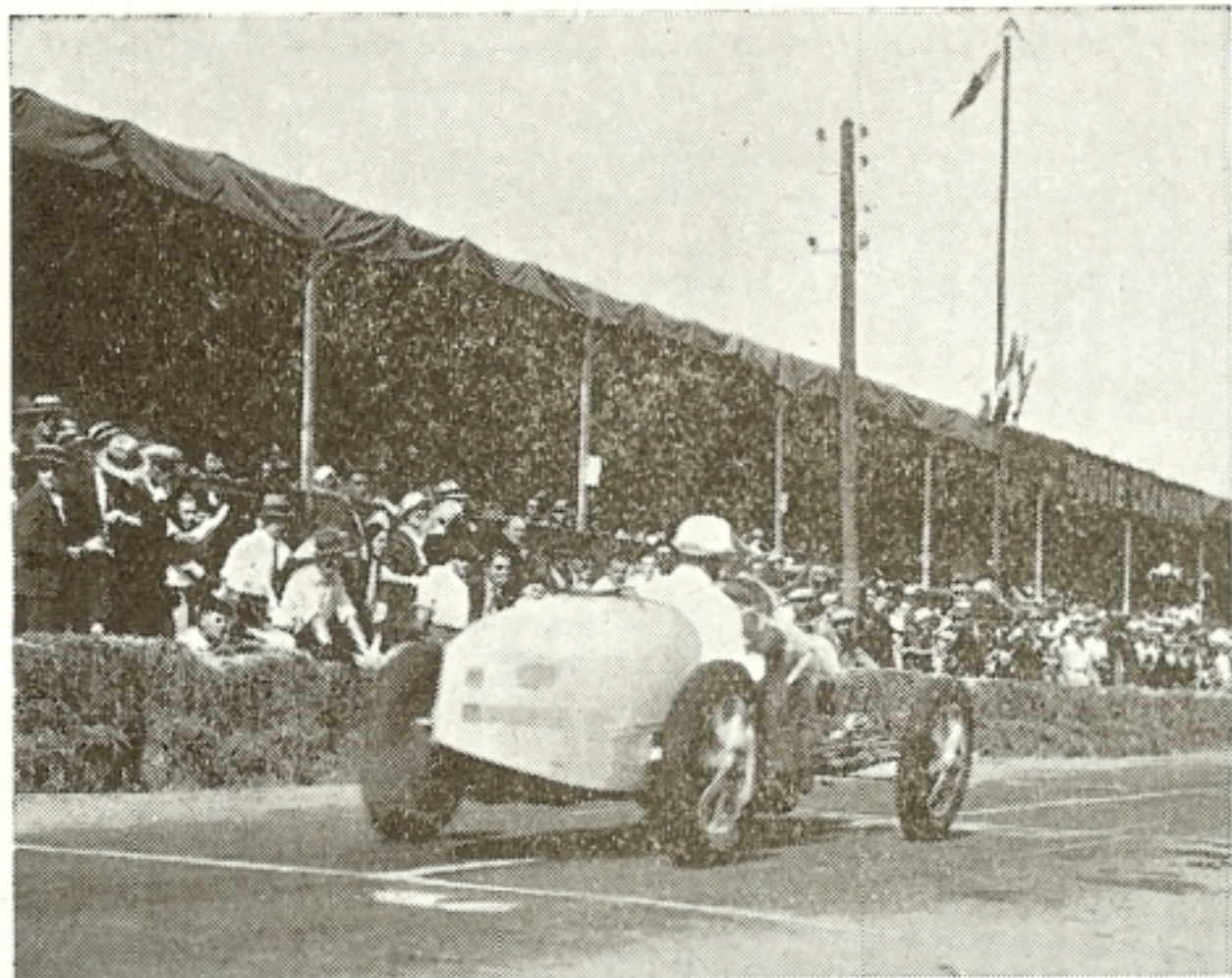
Tous les modèles 8 - 10 - 15 cv CITROËN

offrent à chacun le véhicule qu'il désire

STOCK IMPORTANT DE PIÈCES DÉTACHÉES

**Garage Edmond ROLLAND**

# LE GRAND PRIX AUTOMOBILE ET MOTOCYCLISTE DE L'ALBIGEOIS



CETTE FORMIDABLE ÉPREUVE  
QUI PARAÎSSAIT UNE VÉRITABLE  
GAGEURE FUT ORGANISÉE POUR  
LA PREMIÈRE FOIS A ALBI, GRÂCE  
A L'ACTIVITÉ DU MOTO-CAMPING  
CLUB ALBIGEOIS ET DE SON  
ANIMATEUR M. FRANÇOIS FLAD  
QUI EN FUT LE PROMOTEUR.  
CETTE GRANDIOSE MANIFESTATION,



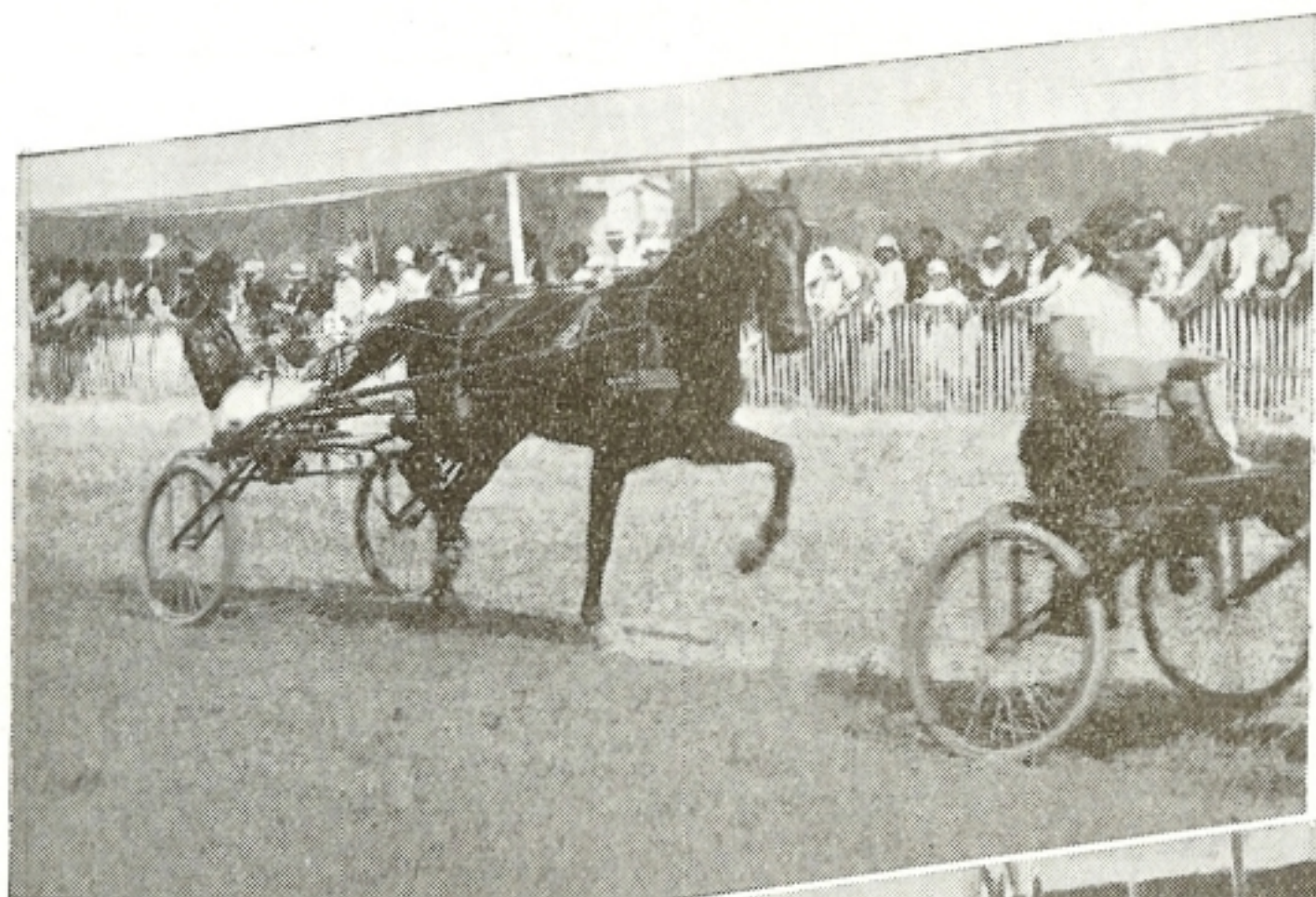
L'UNE DES PLUS IMPORTANTES  
DU MIDI, DÉPLAÇA LE 27 AOUT  
1933, UNE FOULE ÉVALUÉE A  
PLUS DE 50.000 PERSONNES  
SUR LE CIRCUIT IDÉAL DE L'  
ALBIGEOIS. DÉSORMAIS CLAS-  
SIQUE, LE GRAND PRIX DE  
VITESSE AURA LIEU CETTE AN-  
NÉE, LE 22 JUILLET AVEC  
UNE AMPLEUR ENCORE ACCRUE.

VOICI QUELQUES INSTANTANÉS  
DES ÉPREUVES DE L'AN DERNIER.

PHOTOS SERVEL  
MONTAGES F. ANDRIEU



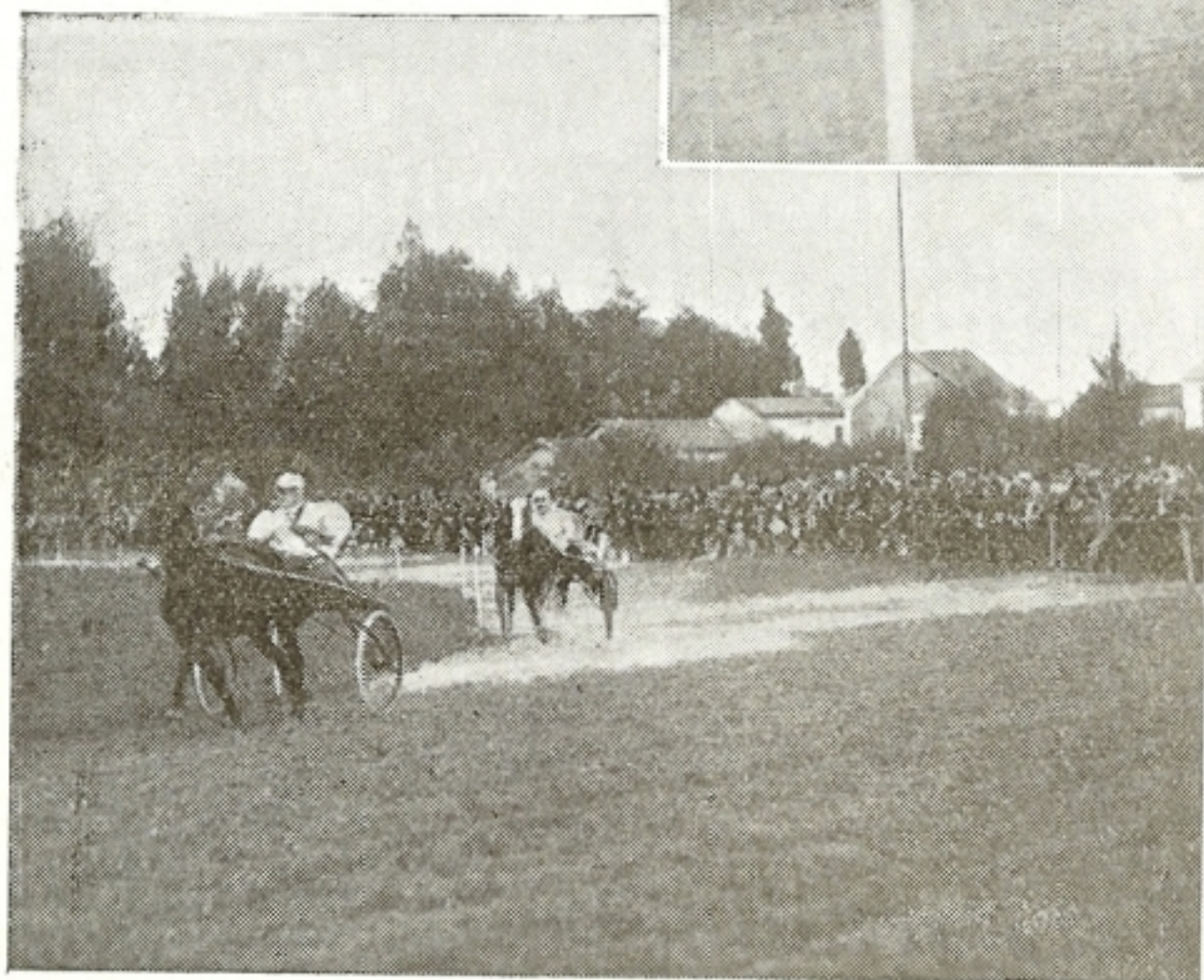
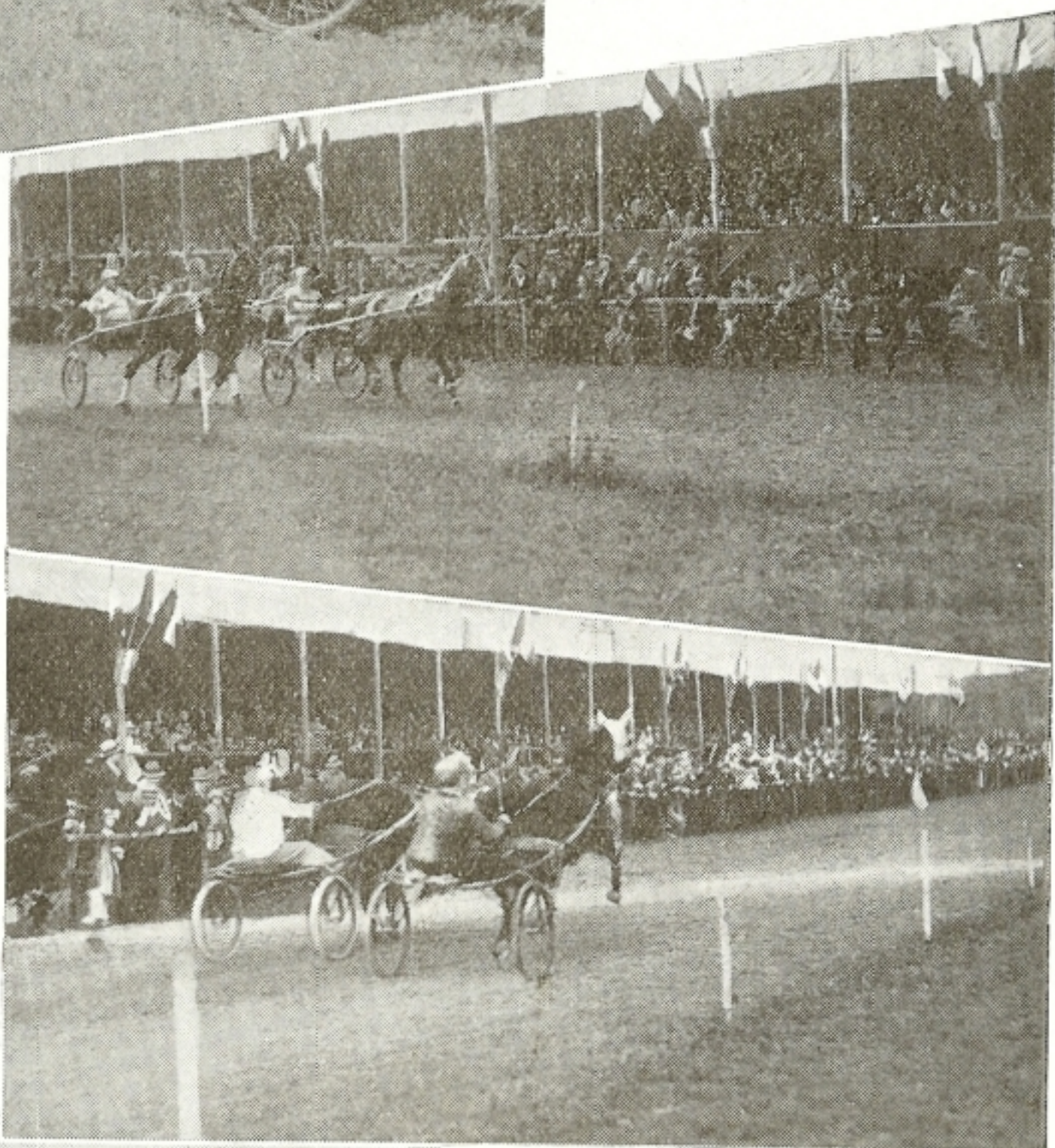
# LE SPORT HIPPIQUE EN 1933



APRÈS TANT D'AUTRES  
MANIFESTATIONS DE L'  
ACTIVITÉ ALBIGEOISE, LE  
SPORT HIPPIQUE NE POU-  
VAIT MANQUER D'AVOIR  
SA PLACE ...

IL OBTINT UN SUCCÈS  
DEPASSANT LES PRÉ-  
VISIONS LES PLUS OP-  
TIMISTES, LE DIMAN-  
CHE 15 OCTOBRE 1933

PLUS DE 8.000 SPEC-  
TATEURS, SUIVIRENT,  
ENTHOUSIASMÉS, LES  
PÉRIPETIES DE CETTE  
BELLE MANIFESTATION  
INDÉCISE JUSQU'À LA FIN.



VOICI QUELQUES PHASES,  
CHOISIES PARMÍ LES PLUS  
EMOUVANTES DE LA COURSE  
DE VITESSE SUR 15.000m.

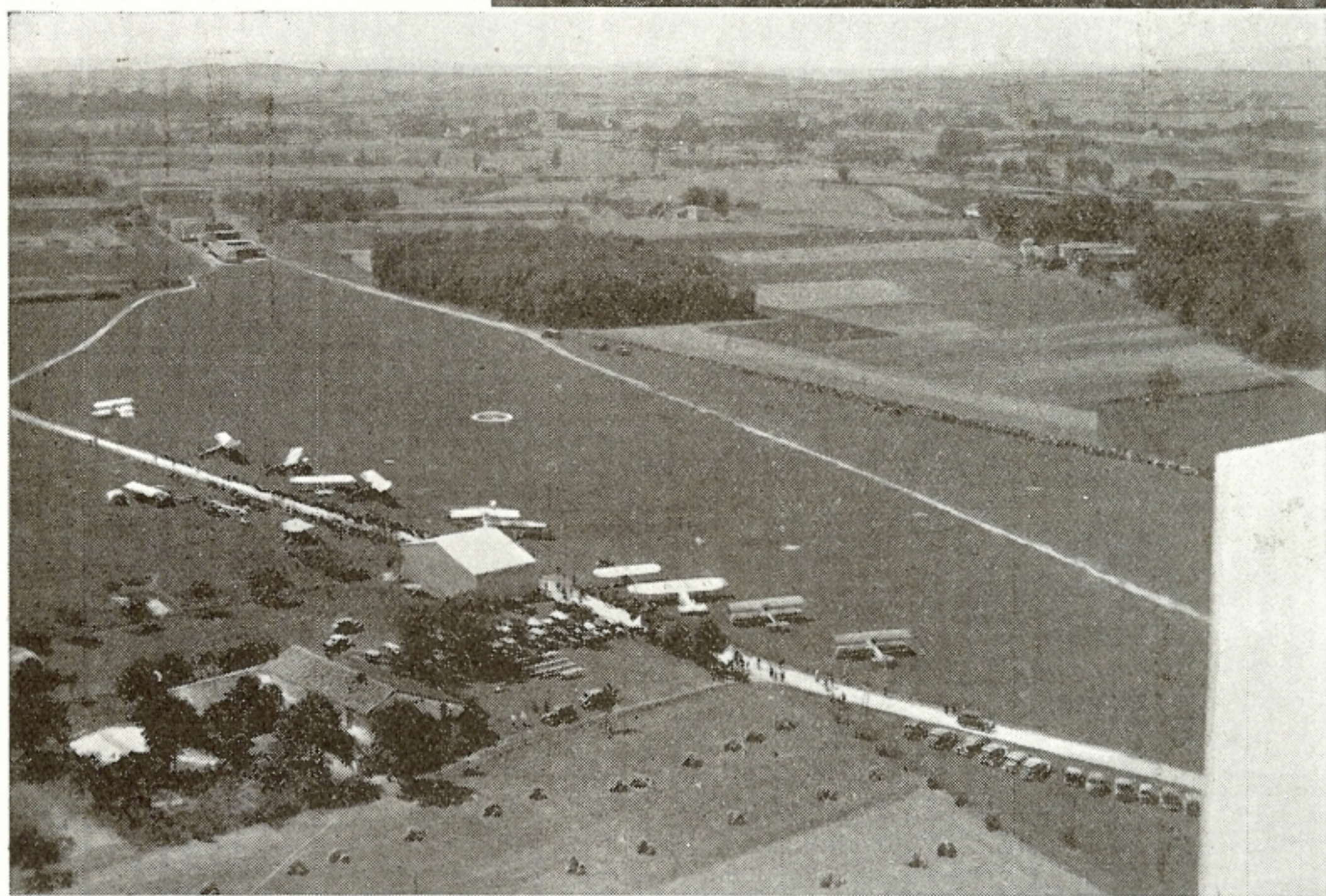
← LA COURSE DES PONEYS.

PHOTOS SERVEL ~  
PHOTOMONTAGES DE L'ATELIER  
~ F. ANDRIEU

# L'AVIATION & LE SPORT

VOICI QUELQUES DOCUMENTS QUI APPORTENT LA PREUVE DES BEAUX RÉSULTATS OBTENUS PAR L'AÉRO-CLUB DE L'ALBIGEOIS DONT ON CONNAÎT L'INLASSABLE DÉVOUEMENT POUR LA CAUSE DES AILES. LE STADE MAURICE RIGAUD, CONNUT LA SAISON DERNIÈRE, D'IMPORTANTES RENCONTRES.

PHOTOS SERVEL - PHOTOMONTAGES  
F. ANDRIEU -



# LES BALS DE BIENFAISANCE

ORGANISÉS CHAQUE ANNÉE PAR LES NOMBREUSES ET ACTIVÉS SOCIÉTÉS DE LA VILLE LES BALS DE BIENFAISANCE OBTIENNENT TOUJOURS LE SUCCÈS LE PLUS LÉGITIME.

OUTRE LE BUT SOCIAL DONT ILS SONT LA RAISON D'ÊTRE, ILS SONT ÉGALEMENT L'OCCASION DE MANIFESTATIONS BRILLANTES



ET CONTRIBUENT POUR UNE LARGE PART À ACCROÎTRE L'ACTIVITÉ COMMERCIALE DE NOTRE CITÉ.



LA SAISON DERNIÈRE, LES SALONS DE L'HOTELLERIE DU GRAND SAINT ANTOINE ONT CONNU LES TRAVESTIS LES PLUS HEUREUX ET LES BALS LES PLUS ANIMÉS

EN VOICI QUELQUES TÉMOIGNAGES, PRIS PARMITANT D'AUTRES ...

## LA SAINTE-ESTELLE

LA SAINTE-ESTELLE, LA GRANDE SOLENNITÉ TRADITIONNELLE DU FÉLIBRIGE, MAGISTRALEMENT ORGANISÉE PAR L'ESCOLA ALBIGEZA ROCHEGUDE, A ÉTÉ, AVEC LE CENTENAIRE ROCHEGUDE, L'OCCASION DE FÊTES GRANDIOSES. VOICI UNE VUE PITTORESQUE DU CORTÈGE AU MONUMENT AUX MORTS.

PHOTOS SERVEL. MONTAGES F. ANDRIEU





## ALBI 1934

Albi 1934 réserve à ses hôtes, avec l'accueil de l'amitié, un merveilleux programme de réjouissances.

C'est par l'effort de tous, réunis dans le même zèle pour la Cité, que s'affirme à nouveau une tradition chargée d'éclat. Il faut de pareils jours d'allégresse collective pour mesurer l'âme et la vitalité d'un pays.

A un carrefour de l'histoire, Albi pose un regard lucide sur l'horizon.

Laurent CAMBOULIVES.



## — ALBI —



Albi, cité d'or !

Son pittoresque naturel se trouve presque uniquement dans la coloration riche, estivale, presque lourde de ses maisons de briques dont les toits de tuiles ont vraiment incorporé le soleil. Tout brille, tout resplendit dans une atmosphère si pure que le touriste en vient à oublier les plus sombres vérités de son histoire et de son existence. Ce n'est pas de la couleur, c'est une conflagration. Cramoisie, écarlate, elle s'enfonce sous des averses de lumière.

Deux grandes masses aux toitures pourpres, la Bisbie et Sainte-Cécile dominant au-dessus de la plaine du Tarn la cohue de ses maisons, plus abruptement, plus irrégulièrement qu'en n'importe quelle autre ville de France. Ici, l'artiste rare, celui qui comprend également la valeur de la ligne et de la masse, des grandes masses et des lignes délicates, a un sujet fait pour lui. Et si parmi les édifices dont une ville est peuplée « les uns sont muets, d'autres parlent, d'autres enfin, qui sont les plus rares, chantent » les vieux hôtels d'Albi, ses clochers et ses tourelles qui brillent et brûlent chargés d'or et semblent toujours aspirer à plus de soleil, chantent à la beauté un de ces hymnes qui attirent le voyageur.

A. VINCENT.

*Professeur au Lycée, Adjoint au Maire d'Albi,  
Vice-Président des Fêtes du Pays Albigeois.  
Chevalier de la Légion d'Honneur.*



### Gaston FOURNIALS

Président de l'Union des Commerçants  
et Industriels de l'Albigeois.

Président de la Fédération des Unions  
de Commerçants et Industriels du Tarn.

Aux audacieux, il faut toujours accorder un préjugé favorable, surtout si leur audace s'exerce dans le sens de l'intérêt général, comme c'est précisément le cas pour les créateurs de la Foire-Exposition d'Albi.

Mettre sur pied, organiser et faire réussir une Foire-Exposition au moment où une crise sans précédent à la fois agricole, industrielle et commerciale met sinon du découragement, du moins de l'angoisse au cœur de tous, peut sembler une gageure. S'efforcer de maintenir passe encore ! mais créer dans les pitoyables conjonctures d'aujourd'hui, quelle témérité !

Pourtant, malgré les apparences peu encourageantes, ce sont les organisateurs de la Foire-Exposition qui ont raison et non pas les timorés qui les critiquent. Et cela pour de nombreuses raisons dont la première et la plus péremptoire est que si l'on ne fait rien, le mal ne se guérissant pas tout seul, nous risquons de rester fort longtemps dans le pétrin.

« Aide-toi, le ciel t'aidera » a dit La Fontaine. C'est une vérité de bon sens que notre esprit admet généralement sans difficulté, mais dont la mise en pratique soulève d'innombrables objections qui se traduisent par des « mais... tout de même... pourtant... » qui n'en finissent point. Les organisateurs en vrais hommes d'action ne se sont pas embarrassés de tant de raisonnements ; ils ont pris le taureau par les cornes et ils ont tenté de faire quelque chose.

Et ce quelque chose, par une coïncidence tout à fait heureuse, est précisément ce qu'il fallait faire.

Tout le monde s'accorde en effet à reconnaître que s'il y a une crise, la cause en est due à l'augmentation de la production et à la diminution de la consommation. En d'autres termes la fonction de production a rempli et au delà son office ; par contre, la fonction de diffusion, la fonction commerciale, celle qui est chargée de vendre a été déficiente.

Elle essaie aujourd'hui de rattraper son retard et se sert avec empressement de ce merveilleux outil à diffuser et à vendre que sont les Foires-Expositions en général et celle d'Albi en particulier.

Vendre, tout le monde le sait, consiste essentiellement à satisfaire les besoins ou désirs des acheteurs. Mais ces derniers ne sont généralement que d'une compétence relative et il leur est matériellement impossible de connaître toutes les ressources que l'ingéniosité humaine met à leur disposition pour mieux répondre à ces besoins ou ces désirs. Bien plus ils ont des besoins latents ou même inconnus qu'il importe de leur révéler pour qu'ils ressentent le désir impérieux de les satisfaire. Ceux qui s'occupent de vendre ont donc pour rôle d'abord de servir, ensuite de conseiller et enfin d'être des révélateurs et des animateurs.

Et où donc pourraient-ils mieux remplir leur office que dans une Foire-Exposition ? Là ils peuvent montrer leurs marchandises, les faire voir en action, faire toucher du doigt les résultats que l'on peut en obtenir. Là les acheteurs se pressent en foule, ils écoutent, ils regardent, ils comparent et même s'ils ne se décident pas tout de suite cela les amène cependant à réfléchir et ayant réfléchi à prendre parfois une décision d'achat qui quoique tardive est toujours la bienvenue.

Centre commercial et industriel, centre touristique, centre agricole, centre administratif, nœud de routes nationales, lieu de passage obligé entre la rude partie montagneuse du nord du département et la plantureuse vallée du Tarn, notre ville se prête admirablement à une telle réalisation qui, cette année comme précédemment, doit obtenir ce grand succès qui sera la meilleure récompense des dévouements qui l'ont conçue et réalisée.

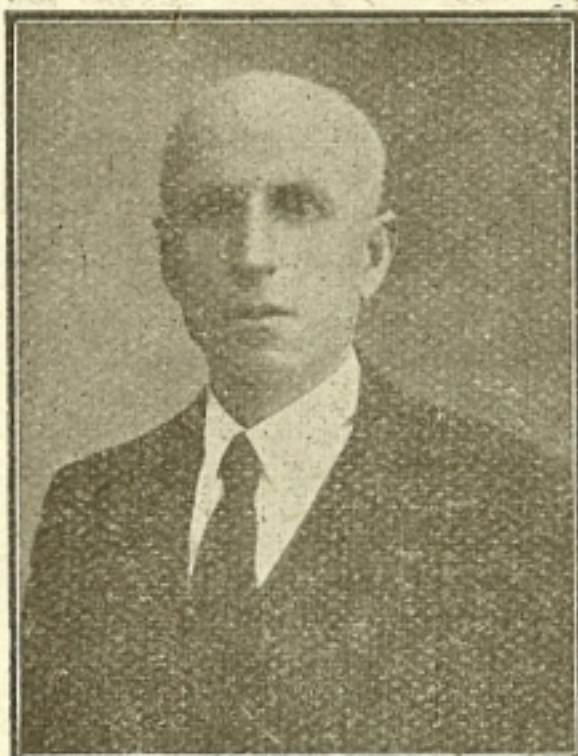
Et maintenant, visiteurs de la Foire-Exposition qui me lisez écoutez-moi : quand vous pénétrerez dans son enceinte et qu'après avoir passé sa porte monumentale vous parcourrez les stands organisés parfois avec ingéniosité et toujours avec goût, n'ayez pas l'âme sceptique. Ceux qui sont venus exposer là : producteurs, fabricants, commerçants, ont fait effort pour vous séduire et vous convaincre. De parti pris ne vous refusez pas ; répondez à leurs efforts en leur achetant, non pas seulement pour les remercier de leur courage et de leurs sentiments à votre égard mais aussi parce que chaque fois qu'ils vous vendront quelque chose, il y aura une heure ou une journée ou un mois de travail pour une nuée de travailleurs qui craignent tous les jours de voir leurs bras rester inutilisés. Ces derniers attendent du savoir-faire des vendeurs et de la bonne volonté des acheteurs l'écoulement de leur production c'est-à-dire, en dernière analyse, la possibilité en travaillant à renouveler les stocks de gagner leur vie et celle de leur famille.

Je crois pouvoir me porter garant du savoir-faire des vendeurs ; je vous demande, visiteurs qui me lisez, de comprendre ce que je vous dis, de les écouter avec sympathie et dans toute la mesure du possible de les suivre et de leur acheter.

Vous ferez très certainement de bonnes affaires. Dans les circonstances actuelles, il n'est pas exagéré de dire que vos achats seront également autant de bonnes actions.

Et tout cela réuni fera de la Foire-Exposition d'Albi une belle réussite pour tout le monde, pour les organisateurs d'abord, pour vos intérêts et ceux des exposants ensuite et enfin pour l'intérêt général.

Gaston FOURNIALS.



C. RIVENC

Président du Comité d'Organisation

Honneur oblige ! dit un vieux proverbe. C'est pourquoi, pour la troisième fois, mes fonctions de président du Comité des Fêtes du Pays Albigeois me créent le devoir de redire dans ce fascicule le but que nous poursuivons.

Je m'incline volontiers devant cette obligation et m'écrierai avec la conviction la plus sincère : Enfoncez-vous cette idée dans la tête que nous ne voulons atteindre qu'un seul résultat, mais de toute notre volonté, de tout notre cœur : la prospérité, le mieux-être, le rayonnement glorieux du Pays Albigeois.

Et tout d'abord, qu'il me soit permis de signaler avec insistance que depuis qu'existe notre organisation, elle a su s'élever au-dessus de toute divergence d'opinions politiques ou religieuses, et grouper en son sein toutes les bonnes volontés, pourvu qu'elles fussent agissantes.

C'est en grande partie à ce fait qu'elle doit d'avoir obtenu jusqu'à ce jour les résultats les plus réconfortants et atteint chaque fois un plein succès.

L'an dernier, notre Comité jouait une partie plus difficile puisqu'il ne se contentait pas d'inscrire des réjouissances et des fêtes à son programme, et avait voulu faire œuvre de décentralisation économique en créant une Foire-Exposition. Son dessein, on s'en souvient, a été splendidement réalisé.

Cette année notre effort dans ce sens dépasse de beaucoup celui de l'année dernière.

Nous avons voulu que notre Foire-Exposition se déroule dans un cadre approprié à son ampleur et soit digne du bon renom de notre ville ; c'est pourquoi elle sera tout simplement magnifique. Et nous aurons ainsi réalisé notre double dessein : faire connaître et aimer notre petite patrie et contribuer à donner à son industrie, à son commerce, à son agriculture un essor dont, en temps de crise douloureuse, ils ont tant besoin.

C'est au moment où les affaires sont le plus difficiles qu'il convient de réagir, de créer de la vie autour de soi. Gardons-nous du découragement, de l'inaction inféconde ; au contraire, manifestons notre vitalité, organisons le mouvement des affaires publiques et, par notre intelligente activité, nous arriverons à conjurer le malaise économique.

Telle est la leçon que comportent les fêtes du Pays Albigeois. Nous espérons qu'elle sera comprise de tous.

*Le Président,*

RIVENC.



# FETES DU PAYS ALBIGEOIS

---

## COMITÉ D'HONNEUR

---

MM. le Préfet du Tarn ;  
le Maire de la Ville d'Albi, député ;  
l'Archevêque d'Albi ;  
l'Evêque Auxiliaire ;  
le Pasteur de l'Eglise Réformée ;  
le Colonel Commandant d'Armes ;  
les Adjoints et les Membres du Conseil Municipal ;  
les Sénateurs et Députés du Tarn ;  
le Président et les Membres du Conseil Général du Tarn ;  
le Président et les Membres du Conseil d'Arrondissement ;  
le Président du Tribunal Civil ;  
le Président du Tribunal de Commerce ;  
l'Inspecteur d'Académie ;  
les représentants de la Presse régionale et locale ;  
le Président du Syndicat d'Initiative d'Albi ;  
le Président de l'Union des Commerçants et Industriels de  
l'Albigeois ;  
le Directeur de la Société des Forges et Aciéries du Saut-  
du-Tarn ;  
le Directeur de la Société des Mines d'Albi ;  
le Directeur Général de la Société Albigeoise de la Viscose.  
RIEUX, CHATARD, CROUZAT, FOURNIALS, LAFFITE,  
présidents honoraires des précédents Comités des Fêtes  
du Pays Albigeois ;  
les Directeurs des Etablissements de Crédit.

---

## COMITÉ D'HONNEUR 1934

---

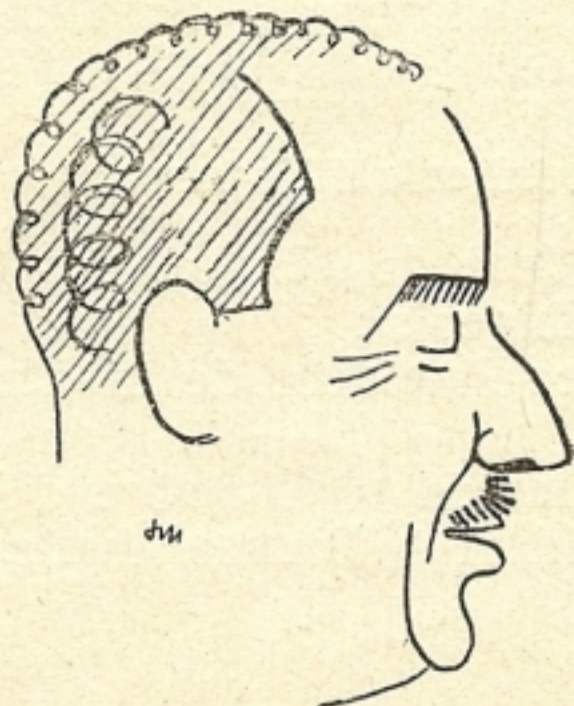
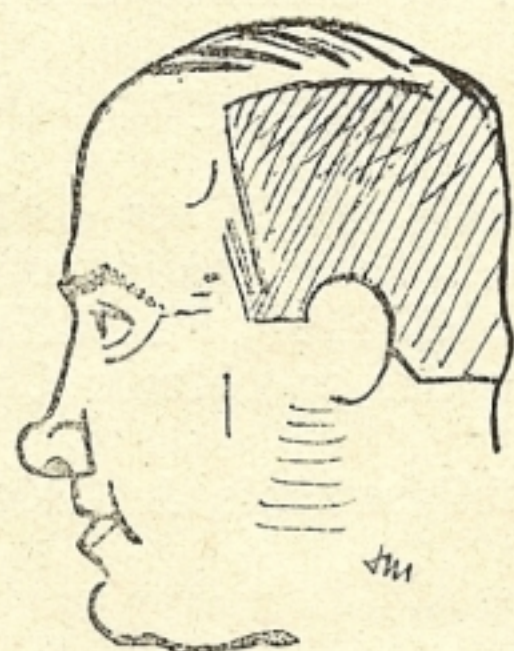
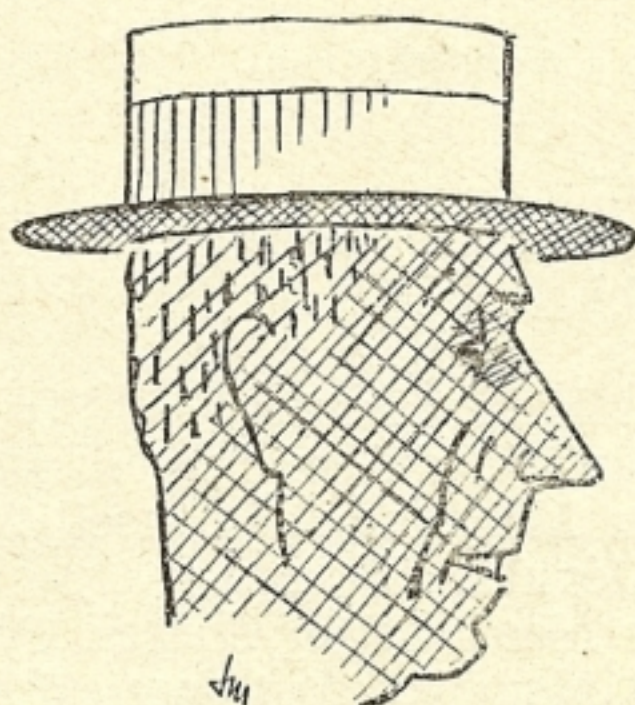
*Président d'Honneur* : Monsieur le Dr. CAMBOULIVES,  
Député, Maire d'Albi.

*Vice-Présidents d'Honneur* :

MM. FOURNIALS, Président de l'Union des Commerçants et  
Industriels de l'Albigeois ;  
FUYLAURENS, Vice-Président de la Chambre de Com-  
merce d'Albi ;  
THERMES, Président de la Chambre d'Agriculture ; ;  
B. CHATARD, Président du Bureau Municipal de Tourisme

---

*Ces Messieurs du Comité actif 1934*





*Vus par Jean Moreux*

Du 6 au 15 Juillet visitez

# La FOIRE-EXPOSITION D'ALBI

---

## PROGRAMME OFFICIEL

---

VENDREDI 6 JUILLET

---

A 9 heures

INAUGURATION DE LA FOIRE-EXPOSITION  
par M. le D<sup>r</sup> CAMBOULIVES, Député, Maire d'Albi.

A 17 heures

Annonce officielle des Fêtes du Pays Albigeois  
par le tocsin municipal.

A 18 heures

Annonce de la Fête par des *SALVES D'ARTILLERIE*.

A 20 h. 30

**RETRAITE AVEC CHARS ET AUTOS LUMINEUSES,**

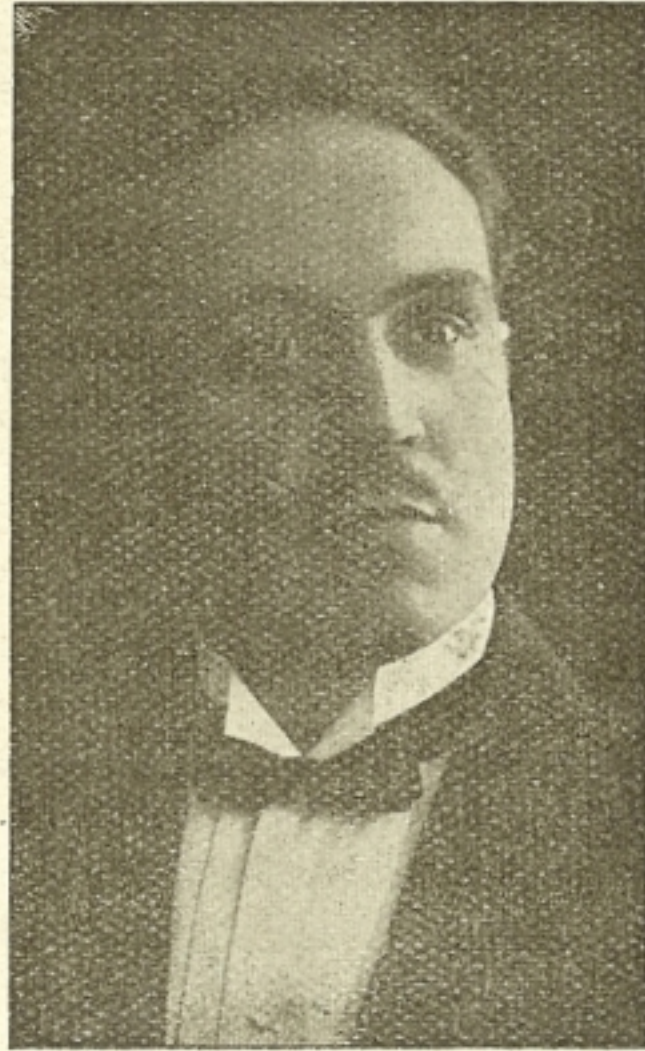
avec le Concours du 15<sup>e</sup> Régiment d'Infanterie alpine,  
de « l'Espérance Albigeoise, » la « Vedette Albigeoise »  
et « l'Amicale du Faubourg ».

*Départ* Boulevard Paul-Bodin, Avenue Gambetta, Place Jean-Jaurès, Lices, Rue de la Préfecture, Rue Timbal, Rue Mariés, Quai Choiseul, Rue Carmaux, Boulevard Strasbourg, Rue de la République, Place Saint-Amarand, Boulevard Sault, Rond-Point Saint-Martin, Rue Séré-de-Rivières, Plateau du Vigan (dislocation).

Les voitures ayant participé à la retraite devront se ranger sur le Plateau du Vigan, face au Café des Négociants.

A 21 heures

Sur le kiosque du Jardin National,  
CONCERT : par l'Orchestre Symphonique Albigeois



M. GARRIC  
Directeur,  
*Croix de Guerre, Officier d'Académie,  
1er Prix du Conservatoire de Montpellier,  
Lauréat du Conservatoire de Paris*

### PROGRAMME

- 1° SALUT AUX VAINQUEURS, *Marche  
brillante* ..... Fr. MENICHETTI.
- 2° L'ENLEVEMENT AU SERAIL, *ouver-  
ture* ..... MOZART.
- 3° PRELUDE de la Sonate Pathétique ... L. van BEETHOVEN.
- 4° COPPELIA, *ballet* ..... L. DELIBES
- 5° LA GROTTA DE FINGAL, *ouverture*.. MENDELSSOHN
- 6° LA BELLE HELENE, *fantaisie* ..... OFFENBACH.

### Notice sur " l'Orchestre Symphonique Albigeois "

L'Orchestre Symphonique Albigeois, qui ne fait double emploi avec aucune autre Société musicale de la ville, est plus spécialement une école de perfectionnement et d'éducation artistique où sont admis gratuitement les jeunes gens et les jeunes filles possédant la technique de l'instrument ; ils sont dirigés par une baguette des plus autorisées, et étayés par un nombre important de musiciens éprouvés.

Les auditions publiques ou privées de l'O. S. A. sont toujours sympathiquement attendues et lui valent autant de succès, aussi bien pour leur parfaite tenue artistique, que pour l'excellence de l'exécution

A cette fin éducative l'O. S. A. ajoute la préoccupation de procurer gracieusement à ses amis l'agrément de soirées, de concerts et de bals dont la réputation s'est établie des plus flatteuses.

Ajoutons que les exécutants de l'O. S. A. répondent toujours avec empressement, soit en corps, soit en délégation, aux organisations qui font appel à leur concours.

C'est ainsi que l'O. S. A. collabore efficacement à l'éducation et à la sauvegarde morale de la jeunesse, à la diffusion de l'art musical pour le plus grand agrément et le meilleur renom de la Cité.

L'O. S. A. en est à la 12<sup>me</sup> année de sa constitution dans sa forme actuelle ; elle compte 50 membres exécutants dont 35 pour le quintette à cordes et 15 pour l'Harmonie.

### CONSEIL D'ADMINISTRATION :

*Présidents honoraires* : MM. Pierre FLAD, Louis RASCOL.

*Président actif* : M. le docteur DEVOISINS.

*Vice-Président* : M. F. RAMONDOU.

*Secrétaire* : M. R. PIGOT.

*Secrétaire adjointe* : Mlle M.-R. BORIES.

*Trésorier* : M. F. ASSIE.

*Membres* : MM. R. FOURES, G. DAUZATS, GAUJON.

Répétitions : le mercredi, de 20 h. 30 à 22 h. 30, à la Mairie.

Adresse postale : 93, boulevard Soult.

**A 22 heures**

**BAL** au Faubourg de la Madeleine..

---

## SAMEDI 7 JUILLET

---

**A 8 h. 30**

Tirage au sort pour le concours Fédéral de Boules du 8 juillet.  
(Hôtel Tabournel).

**A 21 heures**

Au Théâtre de la Nature au Parc Rochegeude,

### **GRAND MATCH DE BOXE**

organisé par le Boxing-Club Albigeois.

**A 22 heures**

**BAL** sur le Jardin-National.

DIMANCHE 8 JUILLET

---

# CONCOURS AGRICOLE DÉPARTEMENTAL

annexé à la Foire-Exposition d'Albi

---

Le concours agricole départemental aura lieu cette année à Albi, le 8 juillet 1934 dans l'enceinte de la Foire-Exposition, avenue du Lude à Albi.

Ce concours est doté d'importantes subventions accordées par l'Office agricole, la Chambre d'Agriculture, la Municipalité d'Albi, la Société départementale d'Agriculture et les Associations agricoles de la région.

Des médailles et des diplômes seront accordés par M. le Ministre de l'Agriculture au nom du Gouvernement de la République et par le Comice Agricole d'Albi.

## PROGRAMME GÉNÉRAL

---

### Exposition Hors Concours

---

Exposition d'animaux reproducteurs de races pures présentées par l'Office Agricole du Tarn (espèces chevaline, asine, bovine, porcine et ovine).

#### 1<sup>re</sup> DIVISION. — PRODUCTIONS AGRICOLES ANIMALES

##### PREMIÈRE CATÉGORIE

##### Espèces chevaline, asine et mulassière

- 1° Section étalons ardennais.
- 2° Section baudets poitevins.
- 3° Section pouliches nées en 1933.
- 4° Section juments suitées de muletons.
- 5° Section juments suitées de poulains.

##### DEUXIÈME CATÉGORIE

##### Espèce bovine

- 1° Section taureaux de races pures diverses.
- 2° Section vaches de travail présentées par paires.
- 3° Section bœufs de travail présentés par paires.
- 4° Section vaches laitières (exposition présentée par le Syndicat des laitiers d'Albi).

### TROISIÈME CATÉGORIE

#### Espèce porcine

- 1° Section verrats de races diverses.
- 2° Section truies de races diverses.

### QUATRIÈME CATÉGORIE

#### Espèce ovine

- 1° Section mâles ayant plus de 6 mois et n'ayant aucune dent de remplacement.
- 2° Section mâles ayant deux dents de remplacement.
- 3° Section mâles ayant plus de deux dents de remplacement.
- 4° Section femelles ayant plus de 6 mois et n'ayant aucune dent de remplacement.
- 5° Section femelles ayant deux dents de remplacement.
- 6° Section femelles ayant plus de deux dents de remplacement.

### CINQUIÈME CATÉGORIE

#### Animaux de basse cour

Exposition organisée par la Société d'Aviculture et d'Apiculture d'Albi.

### SIXIÈME CATÉGORIE

#### Apiculture

Exposition réservée aux récoltants non professionnels et organisée par la Société d'Aviculture et d'Apiculture d'Albi.

Les Exposants professionnels (spécialistes, fabricants de matériel apicole, etc...) devront exposer à la Foire-Exposition et s'adresser pour leur inscription au secrétariat général de la Foire.

### SEPTIÈME CATÉGORIE

#### Sériciculture

Une somme de 100 francs est prévue pour cette catégorie qui comprendra les produits des élevages du ver à soie du département.

## 2<sup>me</sup> DIVISION. — PRODUITS AGRICOLES

### HUITIÈME CATÉGORIE

#### Produits agricoles

- 1° Section céréales.
- 2° Section produits agricoles divers.

### NEUVIÈME CATÉGORIE

#### Produits horticoles

- 1° Section légumes.
- 2° Section fruits.
- 3° Section plantes d'ornement, arbustes et fleurs.

## DIXIÈME CATÉGORIE

### Produits viticoles

Catégorie réservée aux producteurs et à leurs groupements à l'exclusion des commerçants qui devront se faire inscrire à la Foire-Exposition.

### 3<sup>me</sup> DIVISION. — ENSEIGNEMENT AGRICOLE ET MUTUALITE

- 1° Section enseignement agricole.
- 2° Section groupements agricoles, travaux et œuvres agricoles divers.

#### ORDRE DES OPERATIONS

##### De 7 heures à 9 heures

Réception et classement des animaux et des produits.

##### De 9 heures à 12 heures

Opérations du Jury et Visite Officielle.

##### A 15 heures

Distribution des récompenses.

---

##### A 7 heures

Réveil par des SALVES D'ARTILLERIE.

##### A 8 h. 30

Annonce du CONCOURS INTERFEDERAL DE BOULES  
par des Salves d'artillerie.

Ce concours aura lieu sur les Liccs et le Jardin National.

##### A 14 heures 30

## GRAND DÉFILÉ DE CHARS ET AUTOS

primés ayant participé à la retraite du 6 juillet.

(Même itinéraire que le vendredi 6 juillet).

##### A 18 heures

## FINALE DU CONCOURS DE BOULES

sur 3 bouledromes réservés sur le Jardin National.

Immédiatement après la finale : remise des challenges.

Arbitre officiel du concours de boules : M. MAS de la Boule  
Castraise.

A 21 heures

AU THEATRE DE LA NATURE au Parc Rohegude :

LES

# CLOCHES DE CORNEVILLE

OPÉRA-COMIQUE

en trois actes et quatre tableaux et un Ballet

par MM. CLAIRVILLE, Ch. GABET.

Musique de Robert PLANQUETTE.

<i>Germaine</i> .....	M <sup>mes</sup>	Lyse <b>BALTY</b> , de l'Opéra de Marseille.
<i>Serpolette</i> .....		Amélie <b>GELARD</b> , de l'Opéra de Lyon.
<i>Manette</i> .....		ANDRÉE, du Capitole.
<i>Jeanne</i> .....		SYLVE, du Capitole.
<i>Gertrude</i> .....		PUYOO, du Capitole.
<i>Suzanne</i> .....		AMOUROUX, du Capitole.
<i>Catherine</i> .....		NICQUE, du Capitole.
<i>Marguerite</i> .....		LAFFITTE, du Capitole.
<i>Gaspard</i> .....	MM.	Georges <b>BEDUE</b> , du G <sup>d</sup> Théâtre de Bordeaux.
<i>Le Marquis</i> .....		Jean <b>HIRIGARAY</b> , de la Gaîté Lyrique.
<i>Grenicheux</i> .....		René MONTIS, des Célestins de Lyon.
<i>Le Bailli</i> .....		J. RAYMOND, du Royal de Liège.
<i>Le Tabellion</i> .....	}	CROSTY, du Capitole.
<i>Cachalot</i> .....		
<i>Grippardin</i> .....		
<i>Fouinard</i> .....		MARTIN, du Capitole.

Chœurs et Orchestre sous la Direction de  
M. Paul ALARY, Premier Chef d'Orchestre du Capitole  
Régisseur : M. BOUDARD de l'Opéra Comique

## Analyse des Cloches de Corneville

Cet ouvrage représenté pour la première fois à Paris le 16 avril 1877 au Théâtre des Folies dramatiques (Direction Cantin) est resté au répertoire comme étant un des Opéras-Comiques les mieux construits.

### ACTE PREMIER

CORNEVILLE est un petit bourg situé en Normandie.

Le jour où commence l'action est un jour de marché. Servantes, cochers et domestiques sont venus à la grande louée. Les femmes se communiquent tous les cancans de la semaine et tout ceci se termine par une dispute avec Serpolette, servante chez le Père Gaspard, qui, prenant ses compagnes une à une répète les bruits qui circulent sur leur compte.

L'arrivée du Tabellion met fin à la dispute, mais après son départ les mêmes personnages se retrouvent et c'est sur Germaine, la soi-disant nièce de Gaspard, que les commentaires reprennent.

Les commères prêtent au Père Gaspard l'intention de marier Germaine au Bailli. A ce moment là Gaspard et le Bailli arrivent sur la place et ce dernier renvoie tout le monde au baillage. Seuls, le Bailli apprend à Gaspard que le bruit court que Germaine aimerait Jean Grenicheux.

Jean Grenicheux est un ancien cocher qui s'est fait pêcheur.

Jeune et joli garçon il aurait sauvé Germaine un jour qu'elle se rendait à Courseulle. Son pied ayant glissé sur la falaise, elle serait tombée dans la mer.

La conversation tombe sur l'administration des biens du marquis de Corneville, dont on n'a pas de nouvelles depuis vingt ans. Le Bailli veut à tout prix faire ouvrir les portes du Château ; Gaspard veut l'en dissuader.

L'heure du baillage étant arrivée, nos deux personnages se retirent.

Jean Grenicheux apparaît et après avoir chanté pour attirer l'attention de Germaine il se rencontre avec elle. Germaine au moment où elle fut sauvée a fait le serment de n'épouser que son sauveur. Mais cette promesse faite dans un moment de reconnaissance lui paraît aujourd'hui odieuse.

Sur le point de se séparer ils sont intrigués par un groupe qui entoure un drôle de personnage.

Henri fait son entrée au milieu de la curiosité générale. Après avoir demandé quelles étaient ces tourelles que l'on apercevait dans les arbres, il écoute tous les bruits qui courent sur le château et surtout la légende que Germaine veut bien lui chanter.

Henri se trouvant seul est encore sous le charme de Germaine et tout étonné aussi de ce qu'il vient d'apprendre sur le château. Nous apprenons alors que notre personnage est Henri de Corneville l'héritier du Marquis de Corneville.

Gaspard surprend Grenicheux avec Germaine et à la suite d'un désordre général, Grenicheux fait voler la perruque du bailli. Le geste est grave une chose peut le sauver : trouver un maître au baillage et il échappe à la justice. C'est ce qui se passe. Grenicheux est loué par Henri en même temps que Serpolette.

Gaspard qui vient de constater la fuite de Germaine qu'il avait enfermée, arrive au marché.

Germaine rentre après le départ de son oncle et pour fuir sa colère elle n'hésite pas à se louer chez Henri, qui malgré son costume de servante la reconnaît.

Henri et Gaspard signent le registre. Gaspard arrivant reconnaît Germaine et veut la reprendre. Mais la loi est formelle : Henri est le seul maître de Germaine.

## ACTE DEUXIEME

Nous sommes dans le château de Corneville. Henri, Germaine, Serpolette, le Bailli visitent le château.

Henri donne des ordres pour surprendre les revenants.

Germaine fait connaître son histoire à Henri, sans omettre la chute dans la mer. Le nom du sauveur surprend Henri.

Au cours de cette visite certains papiers qui ont été découverts font supposer que Serpolette serait Vicomtesse de Lucenay.

Les revenants sont signalés et Grenicheux est introduit malgré lui dans une armure pour surveiller les revenants de plus près.

Dans une nuit noire Gaspard apparaît, une lanterne à la main. Grenicheux, à la lueur de la lanterne reconnaît Gaspard qui, dans une crise d'avarice remue avec une grande volupté l'or qu'il entasse depuis vingt ans.

Mais un son de cloche vient interrompre Gaspard qui écoute épouvanté. Alors se fait entendre le carillon des CLOCHES DE CORNEVILLE ; il accompagne l'air de la Légende chantée par Germaine et qui, cette fois est accompagnée des cloches. A ce double accompagnement de l'air de la Légende et des cloches qui frappent, un chœur fantastique se fait entendre.

Gaspard est resté un moment immobile puis, en entendant le carillon, la peur le saisit. Il aperçoit Grenicheux lui-même épouvanté dans l'armure. Il se précipite alors sur son or, qu'il veut défendre, cependant que tout le monde est rentré et entoure Gaspard qui est devenu fou.

### ACTE TROISIEME

Corneville est en fête.

Gaspard, atteint de folie douce, se promène dans la foule.

Serpolette arrive à Corneville dans un brillant équipage, suivie de Grenicheux qui est entré à son service.

Henri qui se trouve seul avec Grenicheux prie ce dernier de lui faire le récit du sauvetage de Germaine. Grenicheux s'exécute de bonne grâce, mais Henri, en le voyant mentir avec tant d'audace, le saisit à la gorge en lui ordonnant d'aller trouver Germaine pour lui dire que son sauveur n'était pas lui, mais Henri de Corneville.

Germaine qui était là avait tout entendu et se précipitait aux pieds du marquis ; Henri la relevait et lui demandait de devenir sa femme.

Tous nos personnages sont maintenant réunis. Gaspard, croyant avoir devant lui l'ancien bailli Fabrice, avoue dans sa folie que Germaine est la fille du comte de Lucenay et que la preuve se trouve sur le feuillet du registre qu'il a déchiré.

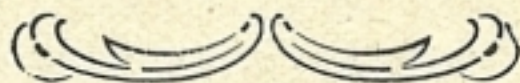
Gaspard retrouve sa raison après cela.

Serpolette sera toujours de père et mère inconnus.

Et l'on fête la nouvelle châtelaine.

---

Prix des places : 20, 15, 10, 8, 5 et 2 francs.



# Pour se rendre à Albi

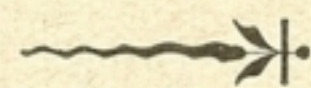
Chemins de Fer de Paris à Orléans et du Midi

*Heures d'arrivée à Albi-Orléans des trains  
en provenance de :*

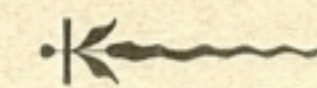
Toulouse.....	7 h.32	10 h 43	16 h.08	19 h 46
Villefranche-de-Rouergue.....	9 h.30	16 h.08	19 h 46	22 h.15
Mazamet, Castres, Castelnaudary.....	8 h.04	14 h.53	19 h.22	
Carmaux.....	6 h 37	8 h.20	13 h.33	14 h 57
Rodez.....	18 h 00	19 h.37	21 h.39	
	8 h 20	18 h 00	21 h.39	

*Heures de départ d'Albi-Orléans des trains  
se dirigeant sur :*

Toulouse.....	6 h.42	8 h 28	15 h.06	18 h.38	21 h.17
Villefranche-de-Rouergue....	6 h 42	15 h.06	18 h.38		
Castres. Castelnaudary, Mazamet.	3 h 38	8 h.30	13 h.38	18 h.13	
Carmaux.....	5 h 20	8 h 21	10 h.50	16 h.13	
Rodez.....	19 h 50	22 h 40			
	5 h.20	8 h 21	16 h.13		



# AUTOBUS



CARMAUX — ALBI — GAILLAC — TOULOUSE

— Les Arrivées et les Départs ont lieu à ALBI, Place Jean-Jaurès. —

	Cars Albigeois	Cars Albigeois	Pomarède		Cars Albigeois	Les Rapid's Bleus	Cars Albigeois	Gombert	Bel	Cars Albigeois	Cars Albigeois	Bel	Cars Albigeois	Gombert	Pomarède	Cars Albigeois
Carmaux.....			6 45	(2)		8 »		(3) 10 »	(1)					(3) 16 30	16 15	
Albi.....	6 50	7 10	7 30	7 45	8 »	8 45	9 30	10 30	11 »	12 »	14 »	15 30	16 »	17 »	17 »	17 45
Gaillac.....	7 20	7 40	8 »	8 15	8 30	9 15	10 »	10 55	11 30	12 30	14 25	16 »	16 30	17 25	17 35	18 15
Rabastens.....	7 50	8 10	8 35	8 40	9 »	9 40	10 30	11 20	11 55	13 »	15 »	16 30	17 »	17 50	18 10	18 45
Toulouse.....	8 35	8 55	9 20	9 30	10 10	10 25	11 45	12 15	12 45	13 45	15 45	17 30	17 45	18 45	19 10	19 40

(1) Vient de Millau. — (2) Vient de Saint Sernin-sur-Rance et Montfranc. — (3) Vient de Rodez.

TOULOUSE — GAILLAC — ALBI — CARMAUX

Les départs ont lieu à Toulouse : 40 et 51, rue Bayard pour les CARS ALBIGEOIS et l'entreprise POMARÈDE

84 Allées Jean-Jaurès pour l'entreprise GOMBERT.

	Cars Albigeois	Société Saint-Jeantaise	Gombert	Pomarède	Cars Albigeois	Société Saint-Jeantaise	Cars Albigeois		Les Rapid's Bleus	Cars Albigeois	Gombert	Cars Albigeois	Cars Albigeois	Pomarède	Cars Albigeois	Les Rapid's Bleus	Cars Albigeois	Cars Albigeois
Toulouse....	6 »	6 15	7 30	8 »	10 »	12 »	12 30	13 »	13 15	14 »	14 45	15 30	16 »	16 30	17 »	17 45	18 »	(1) 20 »
Rabastens....	6 45	7 15	8 25	9 »	11 10	12 50	13 40	13 55	14 15	14 45	15 40	16 40	17 »	17 30	18 10	18 30	18 45	20 45
Gaillac.....	7 15	7 45	8 45	9 35	11 40	13 15	14 10	14 20	14 45	15 15	16 05	17 10	17 25	18 05	18 40	18 50	19 15	21 15
Albi.....	7 45	8 15	9 10	10 05	12 10	13 45	14 40	14 50	15 15	15 45	16 30	17 40	17 50	18 35	19 10	19 15	19 45	21 45
Carmaux.....			9 40						16 »		17 »					19 40		
		(3)	(2)			(3)		(4)			(2)							

(1) Le dimanche départ à 24 h. — (2) Continue sur Rodez. — (3) Va à Millau. — (4) Continue sur Saint-Sernin et Montfranc à 16 h.

## Entreprise FRAYSSE Frères à Capdenac

### HORAIRE

ALLER	RETOUR
Capdenac. départ 6 h. 30	Albi.... départ... 13 h. 15
Asprières .... 7 h.	Carmaux..... 13 h. 45
Montbazens..... 7 h. 30	Tanus..... 14 h. 15
Rignac..... 8 h.	Naucelle ..... 14 h. 45
Sauveterre..... 9 h. 15	Sauveterre..... 15 h. 15
Naucelle ..... 9 h. 30	Rignac.. ..... 16 h. 30
Tanus..... 10 h.	Montbazens,..... 17 h.
Carmaux..... 10 h. 30	Asprières ..... 17 h. 30
Albi..... 11 h.	Capdenac ..... 18 h.

## Entreprise THUBIÈRES à Cordes

### Services quotidiens entre

- A) **Cordes-Albi**, par Villeneuve-sur-Vère, Cestayrols, Lincarque, Bernac, Castelnau-de-Lévis. — *Dép.* Cordes 7 h. 45 et 13 h. 30. — *Ar.* Albi 9 h. 30 et 14 h. 45 — *Dép.* Albi 9 h. 30 et 17 h. 15. — *Ar.* Cordes 11 h. et 18 h. 45.
- B) **Albi-Montauban**, par Villeneuve-sur-Vère, Cordes, Vindrac, Milhars, Féneyrols, Saint-Antonin, Septfonds, Caussade, Albias. — *Dép.* Albi 6 h. 45. — *Ar.* Montauban 9 h. 25. — *Dép.* Montauban 15 h. 45. — *Ar.* Albi 19 h.
- C) **Cordes-Laguépie-Albi**, par Varen, Lexos, Milhars, Vindrac, Cordes, Villeneuve-sur-Vère. — *Dép.* Cordes 6 h. 45 — *Dép.* Laguépie 7 h. 15 — *Ar.* Albi 9 h. 30 — *Dép.* Albi 16 h. — *Ar.* Laguépie 18 h. 15.

LUNDI 9 JUILLET

---

A 21 heures

**CONCERT : par le Rallye-Cor Albigeois**

Directeur : Adolphe MAIRE.



**PROGRAMME**

---

- 1° MARCHE DE LA GRESIGNE, *pas redoublé.*
- 2° LA CHABRILLANT, *fantaisie.*
- 3° FANFARES DE VENERIE, *Le Réveil — le Point du Jour.*
- 4° LE GRAND RETOUR DE CHASSE, *fantaisie.*
- 5° FANFARES DE VENERIE, *Le Sanglier — le Daim.*
- 6° LES MONTAGNARDS, *fantaisie.*
- 7° FANFARES DE VENERIE, *Les Honneurs — Le Bonsoir.*



MARDI 10 JUILLET

A 21 heures

CONCERT : par l'Union Chorale Albigeoise



M. VIAULES  
*Directeur*

**PROGRAMME**

- |                               |                  |
|-------------------------------|------------------|
| 1° LES ENFANTS DE LA MONTAGNE | SAINTIS          |
| 2° PECHEUR EN MER .....       | FRUCHIER         |
| 3° FEUILLES D'AUTOMNE .....   | MARCHAND         |
| 4° SALUT BEAU MIDI .....      | Laurent de RILLE |
- 

MERCREDI 11 JUILLET

A 21 heures

CONCERT : par la Musique du 15<sup>me</sup> Régiment d'Infanterie Alpine

Directeur : M. GARRIC.

**PROGRAMME**

- |  |           |
|--|-----------|
| 1° LE DAUPHIN, <i>allegro</i> .....              | ALLIER    |
| 2° SKOBELEFF, <i>ouverture</i> .....             | WITTMANN  |
| 3° LA BAVARDE ( <i>Polka pour piston</i> ) ..... | SELLENICK |
| 5° LE COMTE de LUXEMBOURG ( <i>fantaisie</i> ).  | F. LEHAR  |
| 5° LES AIRS DU POILU .....                       | CORROYEZ  |

## JEUDI 12 JUILLET

A 21 heures

### CONCERT : par l'Harmonie Saint-Eloi

des Usines du Saut-du-Tarn à Saint-Juéry

*Le Président,*  
P. LAVERGNE.

*Le Directeur,*  
F. BARBAZA.

### PROGRAMME

- 1° SUVLA BAY, (*Marche*) ..... W. HEINICKE  
(*Première audition*).
- 2° PATRIE (*Ouverture dramatique*) ..... G. BIZET  
(*Première audition*).
- 3° LOHENGRIN (*Grande Sélection sur le*  
*premier acte*) ..... R. WAGNER  
(*Redemandée*).  
MM. L. Lampilas, Cornet  
A. Poitevin, Trombone
- 4° LES AMOURETTES (*Célèbre suite de*  
*valseS*) ..... J. GUNG'L
- 5° BALLET EGYPTIEN (*première audition*) . A. LUIGINI

---

### HISTORIQUE

L'Harmonie Saint-Eloi, composée d'ouvriers et d'employés de la Société anonyme des Hauts-Fourneaux, Forges et Aciéries du Saut-du-Tarn, fut fondée en 1853, à l'occasion d'une fête de Saint-Eloi, patron des métallurgistes.

Son premier directeur fut M. PORILLON, de l'Orchestre de l'Opéra de Paris.

Peu de temps après sa création, l'Harmonie Saint-Eloi était déjà considérée comme une des musiques les plus importantes du département du Tarn. Aussi, en 1864, aux côtés de l'excellente musique de l'Ecole d'Artillerie de Castres, fut-elle invitée à participer officiellement à l'inauguration de la statue du grand navigateur albigeois Lapérouse.

Si nous jetons un coup d'œil sur son passé, nous trouvons cette musique dans toutes les manifestations artistiques et les grands concours musicaux de France et de l'étranger : Paris, Genève, Marseille, Bordeaux, Biarritz, Saint-Sébastien, Monte-Carlo, Bagnères-de-Luchon, etc.. ont tour à tour rendu hommage à la valeur artistique de ses exécutants.

L'Harmonie Saint-Eloi est depuis une dizaine d'années dirigée par M. Ferdinand Barbaza, Secrétaire administratif aux Usines du Saut-du-Tarn, premier prix du Conservatoire.

Elle a pour Président actif M. Paul Lavergne, Industriel, à Arthès.

Ses présidents d'honneur sont : MM. le baron de Nervo, Officier de la Légion d'honneur, Président du Conseil d'administration de la Société du Saut-du-Tarn ; Eugène Espinasse, Officier de la Légion d'honneur, Directeur général de la Société du Saut-du-Tarn ; Alban

Rossignol, Officier de la Légion d'honneur, Président du Conseil général du Tarn, sous-Directeur administratif des Usines du Saut-du-Tarn.

## Notes Biographiques

### **PATRIE**, Ouverture Dramatique (BIZET)

Cette ouverture fut exécutée pour la première fois le 15 février 1874 aux concerts populaires de Padeloup, à la suite d'un concours de la ville de Paris, où elle avait obtenu le premier prix.

Dans son intéressant volume, *Bizet et son œuvre*, Charles PIGOT raconte que « Bizet avait eu d'abord en vue, en écrivant son ouverture dramatique, les malheurs de la patrie vaincue, les angoisses de l'année terrible. Toutes ces souffrances, tous ces deuils qui avaient douloureusement ému l'âme du patriote, avaient vivement sollicité son imagination de poète. Il voulait chanter la patrie en deuil toujours vivante et chère au cœur de ses enfants, la patrie mutilée et saignante encore, le relèvement futur ; mais il comprit bientôt que les chants de douleur, que l'évocation des jours d'angoisses et de larmes ne convenaient pas à notre époque d'apaisement. Alors, par une fiction de poète, par une substitution heureuse, pleine d'enseignements, il évoqua la grande ombre de la Pologne agonisante, toujours vaincue, toujours debout, et dont le souvenir ineffaçable, dont le nom sacré vit toujours au cœur de ses enfants dispersés. »

## **LOHENGRIN**

Opéra en 3 actes de Richard WAGNER.  
Traduction française de Ch. Nutter.

*Lohengrin* est une des œuvres symptomatiques du génie de Wagner. Le sujet est tiré de la mythologie saxonne et plus particulièrement emprunté à la légende du poète allemand Wolfram, « Le Chevalier au cygne ». — *Lohengrin* fut représenté pour la première fois à Weimar, sur le Théâtre du Grand Ducal, le 28 août 1850. Il vit le jour en France d'abord à l'Eden-Théâtre, sous la direction de Ch. LAMOUREUX, le 3 mai 1887, puis sur la scène de l'Opéra, le 16 septembre 1891, sous la direction de RITTI et GAILLARD.

L'action se déroule à Anvers, vers l'an 950, aux moments épiques de la féodalité et de l'empire. Histoire nébuleuse qui laisse une grande place à la légende et à la mythologie.

La sélection sur le premier acte exécutée aujourd'hui a été arrangée par Ad. GIRAUD, chef de musique de l'Armée.

Nous sommes aux bords de l'Escaut où, sous un chêne, comme plus tard Saint-Louis, le roi Henri rend la justice. Le comte Frédéric de Teramund porte contre Elsa de Brabant une grave accusation ; elle aurait fait donner la mort à son propre frère, le duc Gottfried. Le roi rend le jugement de Dieu : la mort, quand survient un mystérieux chevalier dans une nacelle traînée par un cygne. Elsa clame sa misère et raconte son rêve. C'est cet air exquis, chanté par le cornet :

Seule dans ma misère  
Je suppliais le ciel,  
Cherchant dans la prière  
L'oubli d'un sort cruel ;  
L'écho plaintif et tendre  
De mes soupirs amers  
Au loin semblait s'étendre  
Et remplissait les airs.  
Dans leur âme limpide  
Les bruits se sont calmés  
Et d'un sommeil rapide  
Mes yeux se sont fermés.

Sous une blanche armure  
Parut un chevalier,  
Jamais vertu plus pure  
Ne m'a paru briller ;  
Sa main tenait le glaive  
Luisant de mille feux,  
Tel je le vis en rêve,  
Venant du haut des cieux ;  
Avec un doux langage  
Il m'a promis appui  
Dès lors j'ai pris courage  
Mon défenseur, c'est lui ;  
C'est lui mon seul appui !

Le chevalier sauve Elsa, il restera son défenseur et son époux à condition qu'elle ne lui demande jamais ni son nom ni son origine. Après les adieux touchants du chevalier à son « cygne », air que nous chante le trombone :

O mon cher cygne, à toi merci !  
Pars vers la rive trop lointaine  
D'où la nacelle vint ici,  
Seul, qu'un heureux destin t'amène  
Si ton devoir l'ordonne ainsi !  
Adieu ! adieu mon cygne aimé !

et son émouvante profession de foi à Elsa, toujours chantée par le trombone :

Si je remporte la victoire,  
Parle, serai-je ton époux ?  
Elsa, si tu deviens ma femme,  
Si je protège tes Etats,  
Pour qu'au loin rien ne me réclame,  
Apprends la loi que tu suivras :  
Jure que sans connaître  
Ni mon nom, ni mon être,  
Ni d'où je vins vers toi,  
Tu garderas la foi !

cette sélection s'achève par un hymne enthousiaste, véritable flot d'harmonie, chanté par tous les instruments.

---

## VENDREDI 13 JUILLET

---

### De 16 à 18 heures

DISTRIBUTION DE SECOURS aux indigents de la Commune par le Bureau de Bienfaisance (Bons de pain, viande et vin). Les Bons seront distribués à la Mairie d'Albi.

### A 16 heures

Annnonce de la Fête Nationale par des SALVES D'ARTILLERIE.

### A 21 heures

RETRAITE avec le concours de la clique et la musique du 15<sup>e</sup> Régiment d'Infanterie Alpine, de l'Harmonie des Enfants d'Albi, la clique de l'Espérance Albigeoise et de l'Amicale du Faubourg.

*Itinéraire* : Boulevard Paul-Bodin, Avenue Gambetta, Place Jean-Jaurès, Lices, Boulevard Strasbourg, Boulevard Alsace-Lorraine, Rue de Metz, Rue Castelnau, Quai Choiseul, Rue Ste-Cécile, Rue Verdusse, Place Lapérouse, Avenue Lapérouse, (dislocation).

### A 22 heures

BAL au Faubourg.

---

## SAMEDI 14 JUILLET

### A 7 heures

Réveil par des SALVES D'ARTILLERIE.

### A 9 heures

REVUE DES TROUPES de la Garnison par M. le Colonel MORTIER, Commandant d'Armes.

### A 9 heures 45

DEPOT D'UNE GERBE au Monument aux Morts par la Municipalité et le Comité des Fêtes et la clique du 15<sup>e</sup> Régiment d'Infanterie Alpine.

### A 10 heures 30


JEUX ENFANTINS sur le Jardin National.

### A 17 heures

Sur le Kiosque du Jardin National

**CONCERT par l'Harmonie " l'Union des Enfants d'Albi "**



M. MARCEL GREGOIRE, O. I.   
*Directeur de l'Harmonie « l'Union des Enfants d'Albi »  
de l'Union Musicale de Gaillac  
Directeur-Fondateur de l'Harmonie de Cagnac-les-Mines*

## PROGRAMME

- |  |            |
|--|------------|
| 1° MARCHE GRECQUE .....                          | L. GANNE   |
| —2° TITUS ( <i>Ouverture</i> ) .....             | W. MOZART  |
| 3° L'ATTAQUE DU MOULIN ( <i>Sélection</i> ) ..   | A. BRUNEAU |
| 4° IMPRESSIONS NAPOLITAINES .....                | F. ANDRIEU |
| <i>(Suite d'orchestre).</i>                      |            |
| a) Farniente                                     |            |
| b) Tarentelle                                    |            |
| 5° L'OR ET L'ARGENT ( <i>grande valse</i> ) .... | F. LEHAR   |

A 21 heures

**CONCERT** : par la Musique du 15<sup>me</sup> Régiment d'Infanterie Alpine

### PROGRAMME

- |   |                 |
|---|-----------------|
| 1° LA MARSEILLAISE .....                      | ROUGET DE LISLE |
| 2° LE BARBIER DE SEVILLE, <i>Ouverture</i>    | ROSSINI         |
| 3° PARADE DES SOLDATS DE BOIS.                | JESSEL          |
| 4° TYROLIENNE, <i>pour saxo-alto</i> .....    | L. CHIC         |
| 5° REVE DE VALSE ( <i>fantaisie</i> ) .....   | STRAUSS         |
| 6° AU PAYS D'OC ( <i>Airs populaires</i> ) .. | C. GARRIC       |

A 22 heures

### FEU D'ARTIFICE

tiré par la Maison LACROIX, de Toulouse.

A 23 heures

BAL sur le Jardin-National.

---

## DIMANCHE 15 JUILLET

A partir de 7 heures du matin

**Grand Concours fédéral de pêche sur les rives du Tarn**

---

## XIII<sup>me</sup> CONGRÈS DÉPARTEMENTAL

de l'Union Fédérale Tarnaise

des associations d'Anciens combattants et Victimes de la Guerre  
sous la Présidence d'Henri PICHOT,  
président de l'Union Fédérale.

Au théâtre de la Nature du Parc Roehgude, Assemblée Générale des Associations.

Rapport du Secrétaire général ; Compte rendu financier ; Discussion des questions à l'ordre du jour ; vœux.

A 10 heures

Séance publique, Conférence d'Henri PICHOT, président de l'U.F.

A 11 heures 45

Cortège et dépôt de gerbe au Monument aux Morts.

A 12 heures 30

Banquet Fédéral servi par le camarade RIEUX, de l'Hostellerie Saint-Antoine.

A 16 heures

Inauguration de la « MAISON DU COMBATTANT ».

A 21 heures

Au Théâtre de la Nature du Parc Rochemade :

# LAKMÉ

Paroles de MM. GONDINET, Ph. GILLE

Musique de Léo DELIBES

---

<i>Gérald</i> , Officier anglais . . . . .	MM. Miguel VILABELLA, de l'Opéra.
<i>Frédéric</i> , Of. anglais, son ami.	Raoul LACOME de l'Opéra de Marseille.
<i>Nilakantha</i> , Prêtre de Brahma.	François AUDIGER Opéra de Marseille.
<i>Hadji</i> , serviteur de Nilakantha.	L. RAYMOND du Royal de Liège.
<i>Lakmé</i> , fille de Nilakantha . . . .	M <sup>mes</sup> CHAUX-BOURDIL, de l'Opé- ra de Marseille.
<i>Mallika</i> , suivante de Lakmé . .	Amélie GELARD de l'Opéra de Lyon.
<i>Ellen</i> , fiancée de Gérald . . . . .	L. BALTY, du Capitole.
<i>Mistress Benson</i> , gouv. d'Ellen.	S. TIRARD, du Casino de Cannes.
<i>Rose</i> , cousine d'Ellen . . . . .	L. SALVY, des Variétés.

---

Chœurs et Orchestre sous la direction de  
M. Paul ALARY, premier Chef d'Orchestre du Capitole

Régisseur : M. BOUDARD de l'Opéra-Comique

---

## ANALYSE : DE LAKMÉ

### ACTE PREMIER.

Un jardin attenant à l'habitation de Nilakantha.

Lakmé est la fille d'un brahmane, Nilakantha, ruiné, persécuté dans sa foi par l'invasion anglaise. Il s'est retiré dans une petite maison, qui est devenue un asile sacré, inviolable et que les Hindous entourent de respect et de vénération. Lakmé vit avec son père dans cette retraite farouche ; elle est l'idole des fidèles de Brahma ; on la dit, elle se croit elle-même d'origine divine et nulle pensée terrestre n'a encore troublé son cœur innocent.

#### LAKMÉ. — MALLIKA.

Sous le dôme épais où le blanc jasmin,  
A la rose s'assemble  
Sur la rive en fleurs, riant au matin,  
Viens descendons ensemble.  
Lentement glissons sur le flot charmant  
Et d'une main nonchalante  
Ridons doucement  
L'Onde frémissante ;  
Viens, gagnons le bord  
Où la source dort  
Où l'oiseau chante !

Les hasards d'une promenade conduisent justement à cet endroit de la forêt Miss Ellen et sa cousine Miss Rose, accompagnées de leur gouvernante, toutes trois escortées de deux jeunes officiers anglais, Gérald, le fiancé d'Ellen et Frédéric, son ami.

## FREDERIC

Sous ce beau ciel de feu,  
Les femmes, que leur soleil grise  
Des nôtres diffèrent un peu.  
Leur vertu bizarre  
Manque d'apparât ;  
L'amour s'en empare  
Sans loi ni contrat.  
Ce n'est plus l'amour aux façons co-  
[quettes  
Ce n'est plus ce tendre et doux sea-  
[timent  
Un bonheur d'allures discrètes  
Qui finit très moralement.  
Non leur cœur s'enivre  
Du plaisir d'aimer  
Et pour elles vivre  
Ce n'est que charmer !

## ELLEN.

Ce sont des femmes idéales,  
Qui charment instantanément,  
Et nous leur paraîtrons banales  
Nous qui voulons plaire autrement,  
Nous sommes conquises  
Avec moins d'éclat ;  
De peur des surprises  
La raison combat.  
Mais elles n'ont pas, vos enchante-  
[resses  
Les effrois charmants des premiers  
[aveux,  
Ni les troubles, ni les ivresses  
D'un bonheur que l'on rêve à deux !  
Ces beautés célestes  
Savent tout charmer,  
Mais nous, plus modestes,  
Nous savons aimer.

Nos touristes curieux et imprudents violent sans façon l'asile interdit aux profanes. Sur les observations de Frédéric, ils se décident à quitter la place et Gérard seul reste pour prendre le dessin de quelques bijoux indiens qui ont plu à Ellen.

## GERALD

Mais d'où vient maintenant cette  
[crainte insensée ;  
Quel sentiment surnaturel  
A troublé ma pensée  
Devant ce calme solennel !  
Fille de mon caprice,  
L'inconnue est devant mes yeux.  
Sa voix à mon oreille glisse  
Des mots mystérieux !  
Fantaisie aux divins mensonges,  
Tu reviens m'égarer encor.  
Va, retourne au pays des songes,  
O fantaisie aux ailes d'or !  
Au bras poli de la païenne,  
Cet anneau doit s'enlacer,  
Elle tiendrait toute en la mienne  
La main qui seule y peut passer.

Ce cercle d'or, je le suppose,  
A suivi les pas voyageurs,  
D'un petit pied qui ne se pose  
Que sur la mousse ou sur les  
[fleurs  
Et ce collier, encore parfumé d'elle,  
De sa personne encor tout embaumé,  
A dû sentir battre son cœur fidèle  
Tout tressaillant au nom du bien ai-  
[mé !

Non, non !  
Fuyez, chimères,  
Rêves éphémères  
Qui troublez ma raison !  
Fantaisies aux divins mensonges,  
Tu reviens m'égarer encor,  
Va, retourne au pays des songes,  
O fantaisie aux ailes d'or.

Lakmé revient les bras chargés de fleurs.

## LAKME

Mais je sens en mon cœur des murmures confus,  
Les fleurs me paraissent plus belles,  
Le ciel est plus resplendissant ;  
Les bois ont des chansons nouvelles,  
L'air qui passe est plus caressant ;  
Je ne sais quel parfum m'enivre,  
Tout palpite et commence à vivre.  
Pourquoi dans les grands bois aimé-je à m'égarer  
Pour y pleurer ?

Pourquoi suis-je attristée au chant d'une colombe,  
Par une fleur fanée, une feuille qui tombe ?  
Et cependant ces fleurs ont des charmes pour moi,  
Je me sens heureuse ! Pourquoi ?  
Pourquoi chercher un sens au murmure des eaux,  
Dans les roseaux ?  
Pourquoi ces voluptés à sentir dans l'espace  
Comme un souffle divin qui m'embaume et qui passe ?  
Parfois aussi ma bouche a souri malgré moi,  
Je me sens heureuse ! Pourquoi ?

A la vue de Gérard, elle s'indigne et veut le chasser ; mais elle finit par s'émouvoir, s'attendrir, se passionner en écoutant le langage brûlant de Gérard qui, à sa vue, a tout de suite pris feu.

## LAKME — GERALD.

C'est le Dieu de la jeunesse,  
C'est le Dieu du printemps,  
C'est le Dieu qui te caresse,  
De ses baisers ardents.

Pour qui s'ouvrent les calices,  
Des roses chaque jour,  
C'est le Dieu de tes caprices,  
C'est l'amour !

A l'approche de Nilakantha, Gérald prend la fuite. La clôture brisée apprend au brahmane l'insulte faite à son foyer et il jure de se venger par la mort de l'audacieux, s'il le découvre.

---

### ACTE DEUXIEME.

Une place publique à Bombay.

Pour découvrir le coupable, Nilakantha se mêle, sous l'habit d'un mendiant, à la foule attirée à Bombay pour les Fêtes de la Déesse Dourga.

### NILAKANTHA

Lakmé, ton doux regard se voile,  
Ton sourire s'est attristé,  
Comme on voit pâlir une étoile,  
Une ombre assombrit ta beauté.  
C'est que Dieu de nous se retire,  
C'est qu'il attend la mort du criminel.  
Mais je veux retrouver ton sourire,  
Et dans tes yeux je veux revoir le  
[ciel.

Le cœur rempli d'ardentes fièvres,  
J'ai voulu t'écouter dormir,  
Un rêve passait sur tes lèvres,  
Et je voyais ton front rougir.  
C'est que Dieu de nous se retire,  
C'est qu'il attend la mort du criminel.  
Mais je veux retrouver ton sourire,  
Et dans tes yeux revoir le ciel.

### LAKME. — LÉGENDE.

Où va la jeune Hindoue,  
Fille des parias,  
Quand la lune se joue  
Dans les grands mimosas ?  
Elle court sur la mousse  
Et ne souvient pas  
Que partout on repousse  
L'enfant des parias !  
Le long des lauriers roses,  
Elle passe sans bruit,  
Rêvant de douces choses  
Et riant à la nuit !

La jeune fille accourt et brave leurs  
[fureurs  
Elle a dans sa main la baguette  
Où tinte la clochette  
Des charmeurs !  
L'étranger la regarde elle reste  
[éblouie  
Il est plus beau que les rajahs !  
Hélas ! il rougira s'il sait qu'il doit  
[la vie  
A la fille des parias !  
Mais lui, l'endormant dans un rêve,  
Jusque dans le ciel il l'enlève  
En lui disant : « Ta place est là ! »

Là-bas dans la forêt plus sombre,  
Quel est ce voyageur perdu ?  
Autour de lui des yeux brillent dans  
[l'ombre,  
Il marche encor au hasard, éperdu.  
Les fauves rugissent de joie,  
Ils vont se jeter sur leur proie.

C'était Wichnou, fils de Brahma !  
Depuis ce jour au fond des bois,  
Le voyageur entend parfois  
Le bruit léger de la baguette,  
Où tinte la clochette  
Des charmeurs.

Lakmé l'accompagne : il compte sur l'imprévu d'une rencontre avec elle pour reconnaître l'étranger.

Nilakantha découvre que le coupable est Gérald et il le frappe d'un coup de poignard. Mais la haine a mal conduit son bras, la lame brillante, mal assurée, n'a fait qu'une blessure légère. et l'enfant amoureuse, aidée d'un serviteur dévoué, enlève Gérald blessé et le transporte dans un coin de la forêt, ignoré de tous.

## ACTE TROISIEME.

Une partie de la forêt de l'Inde  
que le soleil éclaire de ses plus chauds rayons.  
Lakmé, toute à son amour, rêve avec Gérard une union éternelle.

### LAKME

Sous le ciel tout étoilé,  
Le ramier blanc au loin s'en est allé,  
Ah ! reviens, ma voix t'appelle,  
Mon doux ami, reviens, ferme ton  
[aile !

Sous le ciel tout étoilé,  
Le ramier blanc au loin s'en est allé,  
Il dort ! puisse encor un moment  
Ma naïve chanson le bercer douce-  
[ment !

GERALD, *s'éveillant sans voir Lakmé :*

Quel vague souvenir alourdit ma  
[pensée  
Et sur ma poitrine oppressée  
Quel rêve s'est apesanti ?  
Sous un charme accablant je reste  
[anéanti.

Je me souviens, la ville était en fête  
J'allais d'ans mon extase à demi ré-  
[veillé  
Quand l'éclair d'un poignard à mes  
[yeux a brillé.  
Et la nuit s'est faite !

LAKME *se penchant vers lui et continuant :*

Alors Hadji, dans l'ombre se glissant,  
T'a transporté sous ce toit de verdure,  
J'ai ramené ta vie à ton front pâissant.  
Les filles de ma caste apprennent en naissant  
Comment le suc des fleurs guérit une blessure.

### GERALD

Je me souviens, sans voix, inanimé,  
Je te voyais sur mes lèvres penchée  
Mon âme à tes regards tout entière  
[attachée,  
Revivait sous ton souffle, ô ma douce  
[Lakmé  
Ah ! viens dans cette paix profonde,

L'aile de l'amour a passé,  
Et pour nous séparer du monde,  
Sur nous le ciel s'est abaissé.  
Ces fleurs courant capricieuses  
Ont ces senteurs voluptueuses,  
Qui jettent au cœur amoli  
L'ivresse et l'oubli.

Pour consacrer leur amour, Lakmé va chercher l'eau de la source sainte ; le couple qui boit de cette eau est à jamais uni.

Pendant sa courte absence, Frédéric, à la recherche de son ami, le découvre enfin et, en exaltant en lui l'honneur du soldat, le décide à regagner le régiment, en route pour châtier les tribus révoltées. Gérard ne demande qu'une heure pour faire ses adieux à Lakmé. La jeune fille revient triomphante et apporte l'eau consacrée.

LAKME, *allant à lui avec tendresse et souriante.*

Tu n'as donné le plus doux rêve  
Qu'on puisse avoir sous notre ciel,  
Reste encore pour qu'il s'achève  
Ici, loin du monde réel...

Tu m'as dit des mots de tendresse  
Que les Hindous ne savent pas,  
Et tu m'as appris l'ivresse  
Des yeux murmurés tout bas.

On entend les tambours au loin : Gérard tressaille et repousse la coupe. Lakmé a fini par tout deviner et tout comprendre ; Gérard est perdu pour elle. L'ardente enfant arrache une fleur de datura et, la mordant de ses dents blanches, elle en boit le poison. Retombé sous le charme, Gérard boit à la coupe d'ivoire, s'unissant à Lakmé. Trop tard ! la douce amoureuse meurt dans ses bras.

---

Prix des places : 25, 20, 15, 10, 8 et 2 francs.

---

Du 6 au 15 Juillet, sur la place Jean-Jaurès

**GRANDE FÊTE FORAINE**

« Saluez de ma part la Grande Dame rose,  
Jean RIEUX ».

La Cathédrale garde, entre ses murs d'argile,  
La vierge musicienne, au tragique destin,  
Et de ce cœur martyr, au battement fragile,  
A fleuri le donjon qui rutille au matin.

Continuant le sol dans une apothéose,  
Le sol, où tendrement l'amour la modela,  
Au-dessus des vieux toits surgit la Dame rose,  
Tout son charme orgueilleux tendu vers l'au-delà.

D'une robe nouvelle à chaque heure parée  
— Chaque heure lui donnant sa fugitive ardeur —  
De la gaze de l'aube au velours des soirées,  
Tous les tissus du ciel l'habillent de splendeur.

Mais, surtout, quand la nuit chaude monte des plaines  
Effaçant, du donjon, l'azur, la pourpre et l'or,  
Amant sans cesse épris de sa beauté sereine,  
C'est son manteau de nuit qui m'émeut plus encor.

Sous l'ombre diaphane et mauve que dépose,  
Avant de nous quitter, sur son front, le soleil,  
Voilée, elle s'endort la grande Dame rose,  
Afin de se montrer plus rose à son réveil !

RAYMOND RIEUX.



# Cant Albitsés

Paroles de SARRASY

Musique de A. SAINTIS

Dédié à l'Orphéon " Sainte-Cécile d'Albi "

(VERS 1887)

---

Quand l'albo naïs, quand la coulino  
Sé frantso d'or e s'illumino,  
Quand espélis l'astré del tsoun,  
De verduro sans fi parado,  
Bilo d'Albi, toutsoun aïmado,  
Qué siès bello dins toun baloun !

Aymi toun cel é tas tourellos  
Ount al printens las hiroundellos  
Benoun cad'ans basti lou niou.  
Aymi tous prats, tas aïgos bibos  
E las flourettos dé tas ribos  
Ount, bézat, gourino lou riou.

Bloundos e brunettos,  
Frescos, poulidettos,  
Nou trobi fillettos  
Pus tsantios qu'aïci ;  
E tas passetsados,  
E tas cabalcados,  
E tas sérénados  
Cassou lou souci.

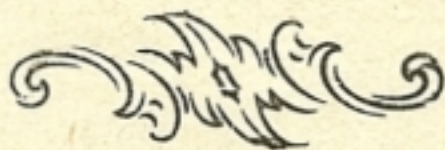
Dins tous bers boucatsés,  
Tous frésqués oumbratsés  
Payssou lous agnels.  
Pays dé coucagno  
Maï qué la Limagno  
Embescos lous els.

Salut ! Superbo cathédralo !  
Saino-Cécilo sans rivalo,  
Ount tout es grand, ount tout es pur !  
Bello siès entré las pus bellos ;  
E portos, tout claoufit d'estelos,  
Capeto d'or, mantel d'azur !

Dé nostrés cants, Saino patrouno,  
Réçaou l'aubado qué té douno  
Nostro affectiou é nostré cor.  
A tu, monto nostro prièro !  
E per ourna nostro bannièro  
Tsitos tas esteletos d'or !

Oun souï nascut, boli mouri !  
Ay courrégut la Franço entièro !  
Ay bits lou Cours, la Cannabièro  
Paris. Lyoun, Metz et Nancy !

E len dé tu, ribo flourido,  
Coumo'n tsimel del Paradis,  
Lou cor mé dis, lou cor mé crido :  
Rés nes pus bel qué moun pays !



# MA VILLE ROUGE

---

Albi, ma ville rouge, est un rêve infini  
De grâce et de beauté, d'amour et de lumière ;  
Aussi, quand le bonheur, pour moi, passe attiédi,  
Je regarde ses murs, où vit, parfois, le lierre.

La ville emplit mes yeux et je me sens ravi :  
Dans son immensité, sa cathédrale fière,  
Son palais ancestral qui, souvent, a frémi,  
Avec leur front teinté, semblent rougir la terre.

ô mon pays natal que tu parles au cœur !  
Que j'aime ton passé, tes monuments, tes gloires !  
Que tes filles, aussi, s'ancrent en nos mémoires !

Ta brique rouge, Albi, te rend ensorceleur  
Quand tombe, en flamboyant, sur ta charmante image,  
Le soleil qui, partout, semble mettre un ramage !

Paris, 1933.

Maximilien COUJATY.

*Retraité des Chemins de Fer.*



# FOIRE-EXPOSITION D'ALBI

---

## NOTICE DU PROGRAMME

---

### *ALBI VOUS INVITE.*

Laissez-vous tenter par les attraits de la VILLE ROSE et vous ne regretterez pas d'être venu dans ses murs. Si vous êtes déjà parmi nous, prolongez votre séjour. Parcourez dans tous ses détails la FOIRE-EXPOSITION, car vous tirerez profit de cette visite ; voyez les monuments qui font la gloire de la Cité, car vous en garderez des impressions d'art que vous ne trouverez pas ailleurs. J'ajouterais même, si je ne craignais pas de paraître trop exigeant, visitez les proches environs, car les sites, les monuments anciens ou modernes et les puissantes industries que renferme l'Albigeois, méritent d'être plus connus.

Albi et sa région présentent, en effet, des aspects aussi variés qu'intéressants. Si la forêt de la Grésigne, les gorges du Viaur, le « détour » d'Ambialet, les horizons de Roquecézière, méritent le déplacement du touriste ; si la vieille cite de Cordes, le viaduc métallique de Tanus, le palais de la Berbie à Albi, son Musée Toulouse-Lautrec et surtout la cathédrale Sainte-Cécile, présentent pour l'amateur d'art et d'archéologie des attractions de premier ordre, les grandes industries de Carmaux, d'Albi et de Saint-Juéry, offrent à l'économiste et à l'industriel un champ d'études à ne pas négliger.

Au cœur même de cette région, agricole et industrielle à la fois, la ville d'Albi s'étale en plaine sur le bord des hautes berges dominant la rivière du Tarn. Parcourez Albi, parcourez ses belles avenues rectilignes, ses boulevards ombragés, ses vastes places ; flanez, si vous en avez le loisir, sous les épais ombrages du Jardin National et du parc Rohegude ; arrêtez-vous sur les ponts à l'heure où le soleil décline et admirez le panorama offert par la rivière, l'amphithéâtre formé par les maisons dévalant vers celle-ci, les masses imposantes de la Berbie et de la Cathédrale dominant l'ensemble du tableau ; suivez les vieilles rues et jetez un regard sur les curieuses maisons qui les bordent un peu partout ; visitez la si intéressante bibliothèque de Rohegude et le musée unique de la

Berbie avec ses collections Toulouse-Lautrec ; réservez enfin quelques heures pour parcourir en détail le château-forteresse de la Berbie et surtout les splendeurs uniques de la cathédrale Sainte-Cécile.

Mais les aspects artistiques ou pittoresques de la ville ne doivent pas seuls vous intéresser. Vous venez peut-être à Albi pour vos affaires ou plus simplement pour vous distraire. Dans les deux cas vous serez probablement satisfait.

Vous constaterez que notre ville est un centre agricole important. Les grains, les vins, les légumes de la région, jouissent de la meilleure réputation et font la richesse de ce pays que nos anciens qualifiaient de « pays de cocagne ». Vous constaterez encore qu'Albi est un véritable centre commercial, grâce à l'activité de ses nombreux commerçants. Vous constaterez enfin, que l'intensité de la vie industrielle de l'Albigeois n'est pas moins grande : mines de charbon d'Albi ou de Carmaux, forges et aciéries du Saut-du-Tarn, usine de la Viscose, verrerie Ouvrière, société de chaux et ciments du Languedoc, de Lavazière-Lexos, de la Vernhe, Grands-Moulins et d'autres industries, fournissent par leur nombre les preuves de cette activité.

La FOIRE-EXPOSITION que vous allez visiter, présente une synthèse de toutes les productions locales. Tout vous intéressera, depuis les stands les plus importants jusqu'aux plus modestes, depuis les installations industrielles puissantes jusqu'aux installations des plus humbles, mais non moins ingénieux exposants. Nul doute, que vous ne portiez votre quote-part au chiffre d'affaires sûrement considérable qui va être traité.

Des esprits chagrins déclarent que toutes les Foires-Exposition se ressemblent. N'en croyez rien. Si des marchandises du même genre sont souvent exposées dans toutes les villes, par ses productions locales et par l'ingéniosité de ses organisateurs, sait faire varier l'aspect de ces manifestations économiques si fréquentes de nos jours.

Enfin, si vous venez à Albi avec l'espoir de joindre les distractions aux affaires, ou si vous y venez uniquement pour vous distraire, il est certain que vous ne regretterez pas votre séjour parmi nous. La seule lecture du présent programme vous confirmera ce que j'avance et vous pouvez être assuré que les exécutants de ce programme se surpasseront pour vous satisfaire.

Affaires intéressantes, plaisirs du tourisme, impressions d'Art, distractions nombreuses et fêtes variées, voilà ce que l'antique cité compte vous offrir ; voilà de quoi seront faites les journées, à la fois utiles et agréables, auxquelles

*ALBI VOUS INVITE.*

Roger ALLAIRE.

*Vice-Président du Syndicat d'initiative.*

# LISTE DES EXPOSANTS

## DE LA FOIRE - EXPOSITION D'ALBI

---

- AERO-CLUB de l'Albigeois.  
ALQUIER et SABLOU, Galoches, 22, rue de la Porte-Neuve, à Albi.  
AUGUSTIN Emile, restaurant, aux Avalats, par Saint-Juéry.  
BANCAREL et CAUSSE, garage, à Albi.  
BANQUE POPULAIRE DU TARN, à Albi.  
BARTHES Henri, constructeur, 16, rue Gambetta, à Castres.  
BES Clémence, à « *l'Aide au Foyer* » rue de l'Hôtel-de-Ville, Albi.  
BONAL René, représentant, place Sainte-Claire, à Albi.  
BARBERA Miquel, avenue Jean-Jaurès, à Saint-Juéry.  
BONNET-LABRANCHE, T. S. F., 22, rue du Jardin-National, à Albi  
BORIES Emile, cimentier, rue André, à Gaillac.  
BRASSERIE FLAD, à Albi.  
BRASSERIE MONTPLAISIR, à Toulouse.  
BROUILLONNET et C<sup>ie</sup>, Vins, à Frontignan.  
BROUZES, épicier, à Albi.  
BOUSQUET Georges, pharmacien, rue Croix-Verte, Albi.  
CAHUZAC et FILS, bazar, à Carmaux.  
CAIX, plantes aromatiques, Chemin du Bois-Joli, à Vanière, par Caluire.  
CAMPA, garage, rue Lavedan, à Albi.  
CARLUS, Georges, constructeur, à Cordes.  
CASTEL, Adrien, meubles, 37-39, rue du Taur, à Toulouse.  
CHAMBRE de COMMERCE d'ALBI.  
CHANET, fleuriste, rue Mariès, à Albi.  
CHANTERAC (Comte de), Vins mousseux, à Florentin.  
CHASSAIGNE, sardines (Guéral, à Albi).  
COFFRES-FORTS BAUCHE, 25, rue de Metz, à Toulouse.  
COMBES Raymond, contentieux, rue de la Causcade, à Albi.

COMITE DE VULGARISATION de l'emploi du superphosphate, à  
 Toulouse.  
 COMPAGNIE LILLOISE DE MOTEURS, 15, boulevard Lascrosses,  
 à Toulouse.  
 COMPTOIR GENERAL DU CYCLE, à Albi.  
 CONFISERIE MASSIS, 46, rue Baignoir, à Marseille.  
 COTTIN, remorques, 47, avenue du Prado, à Marseille.  
 CROZES Jean, constructeur, à Saint-Juéry.  
 DAHAN Auguste, articles ménagers, 27, rue du Grand-Prieuré, à  
 Paris (11<sup>e</sup>).  
 DARMAN Roger, fabricant de bijouterie, 70, avenue de Saint-Ouen,  
 à Paris (18<sup>e</sup>)  
 DEBAUGE Pierre, garage, avenue Lapérouse, à Albi.  
 DEFFARGES A., vins de Montbazillac, 13, rue Cyrano, à Bergerac.  
 DEFOS, mécanicien, 99, boulevard Valmy, à Albi.  
 DEFOS, faïences, 69, avenue de Carmaux, à Albi.  
 DINTILHAC et LABONNE, électriciens, rue de l'Oulmet, à Albi.  
 DURAND et FILS, garage Peugeot, à Albi.  
 ECOLE NORMALE D'INSTITUTRICES, à Albi.  
 ECOLE PIGIER, rue de l'Hôtel-de-Ville, à Albi.  
 ECOLE SUPERIEURE DE GARÇONS, à Albi.  
 ENJALBERT Eloi, ébéniste, à Teillet.  
 ETABLISSEMENTS MOENCH et FILS, produits alimentaires, 9, rue  
 Saint-Charles, à Nancy.  
 ETABLISSEMENTS VELOBTUR, à Mazamet.  
 ETABLISSEMENTS VERGNES et C<sup>ie</sup>, constructeurs, avenue Colonel-  
 Teyssier, Albi.  
 ETOILE DU FOYER, 137, boulevard Sébastopol, à Paris (2<sup>e</sup>)  
 FAGET, garage à Albi, route de Castres.  
 FARENC Jean, représentant, 13, rue Croix-Blanche à Albi.  
 FARENC et MATHIEU, épiciers, rue Sainte-Cécile, à Albi.  
 FERRET, bonneterie, rue Saint-Julien, à Albi.  
 FERRIER et HERAL, électriciens, avenue Lapérouse, à Albi.  
 FICHET, Coffres-forts, 10, rue du Poids-de-l'Huile, à Toulouse.  
 FOURNIALS, alimentation, à Albi.  
 GALAN Louis, Constructeur, rue Jean-Jaurès, à Gaillac.  
 GLEIZES Noë, électricien, rue de la Préfecture, à Albi.  
 GOUYOU Georges, fondeur, rue des Pavillons, à Albi.  
 GRAND BON MARCHE, rue Timbal, à Albi.  
 GROUPEMENTS DES PROPRIETAIRES DE BOURGOGNE, rue  
 Assalit, à Toulouse.  
 GUIRAUD Jean, vins de Vouvray, 6, place Choiseul, à Tours.  
 GUY, pâtissier, rue de l'Oulmet, à Albi.  
 HERSAN et C<sup>ie</sup>, pétrins mécaniques, 56, rue Dos-d'Ane, à Nantes.  
 HUGONNIER et FILS, 98, boulevard de Sébastopol, à Paris.  
 INDUSTRIE CHAPELIERE D'ALBI (Maraval).  
 JEAN Elie, boulanger, Coin de Saunal. à Albi.

JULIA Antonin, vins, 1, rue Lakanal, à Narbonné.  
 KOLONY, négociant, 92, rue Riquet, à Toulouse.  
 LAGREZE et FILS, entrepreneurs, boulevard Soult, à Albi.  
 LAVAL Henri, distillateur, à Albi.  
 LAVIT F., revêtements décoratifs, 13, rue Emile-Zola, à Castres.  
 LE VIN BLANC DE GAILLAC.  
 LEVY Maurice, confiseur, rue de la Préfecture, à Nice.  
 MAGNA et C<sup>ie</sup>, nouveautés, rue Mariès, à Albi.  
 MAISON COULY, meubles, 21, place Victor-Hugo, à Toulouse.  
 MALFETTES, quincaillier, rue Timbal, à Albi.  
 MANEN André, pâtissier, 7, rue Sainte-Cécile, à Albi.  
 MANUFACTURE DES TABACS.  
 MARTIN Marius, confiseur, 9, rue Molière, à Marseille.  
 MAZEREAU, confiseur, 2, rue de Sarda, à Montélimar.  
 MEDALLE et CALVIGNAC, salaisons, 14, rue Sainte-Claire, à Albi.  
 MENCEREY, Charles, représentant, rue d'Elbène, à Albi.  
 MILLET, boulanger, avenue du Colonel-Teyssier, à Albi.  
 MOTO-CAMPING CLUB ALBIGEOIS.  
 MISSON-SIBUET, confiserie, 6, rue Perrin, à Lons-le-Saunier.  
 MOULIS Léa, primeurs et vins, 2, place des Casernes, à Albi.  
 NOUGATS DE LA VIEILLE FRANCE et DU CANARD SAUVAGE,  
 à Loriol, Montélimar.  
 OSTFELD Louis, négociant, 92, rue Riquet, à Toulouse.  
 PERRIER Henri, machines agricoles, 63, rue Furtado, à Bordeaux.  
 PIMPRENELLE, Horticulteur, à Albi.  
 PLACE et LAVAL, Glacière du Sud-Ouest, à Albi.  
 POUX Alfred, biscuiterie, rue du Roc, à Albi.  
 POUX André, Phototypie Tarnaise, 40, rue Séré-de-Rivières, à Albi.  
 PREMIER FILS, distillateur, 47, rue Saint-Nicolas, à Romans.  
 PUECH Jean, représentant, 57, rue Bellevue, à Albi.  
 RAID HIPPIQUE à Albi.  
 RAISSAC et C<sup>ie</sup>, distillateurs, à Revel.  
 REYNES Edouard fils, Ducretet, 24, rue de la Gare, à Carmaux.  
 RIEUX, Hôtel du Grand Saint-Antoine, à Albi.  
 RIVENC Cyprien, « *A la Ville de Paris* », à Albi.  
 RODET Antonin, Maître de chais, à Mercurey.  
 ROLLAND Vve, garage, avenue Colonel-Teyssier, à Albi.  
 ROUARD, savonnerie, 4, quai du Port, à Marseille.  
 SALVIGNOL, pompes, 39, rue Croix-Verte, à Albi.  
 SERCOMANENS Emilie, fleuriste, chemin de Cantepau, à Albi.  
 SERE Louis, représentant, 42, rue Bellevue, à Albi.  
 SICRE Pierre jeune, 23, rue du Faubourg-Saint-Etienne, à Toulouse.  
 SOCIETE ALBIGEOISE « LA VISCOSE », à Albi.  
 SOCIETE BANANIA, 4, rue Lambrechts, à Courbevoie.  
 SOCIETE DES HAUTS-FOURNEAUX DU SAUT-DU-TARN, à  
 Saint-Juéry.

SOCIETE DES POTASSES D'ALSACE, 5, boulevard Magenta, Albi.  
SOCIETE PUBLEX, 10, rue Rivals, à Toulouse.  
SOCIETE GENERALE DE FONDERIE, 6, rue Cambacérés, à Paris.  
SOCIETE VITUS, Postes T. S. F., 90, rue Damrémont, à Paris.  
SU-GA (Etablissements, Radio et Electricité, 17, rue Liger, à Paris.  
Etablissements André CARLIER, Postes FAR, 13, rue Charles-Lecoq,  
à Paris.  
SUC, horticulteur, à Albi.  
SOLITAIRE Furmoto, 47, rue Rouget-de-L'Isle, à Suresnes.  
SYNDICAT PROFESSIONNEL DES ENGRAIS AZOTES, 4, rue de  
l'Herberie. à Montpellier  
SYNDICAT DES ENTREPRENEURS DU BATIMENT, à Albi (La-  
grèze).  
SYNDICAT DES MARAICHERS, à Albi (Laveran).  
TRIEURS MAROT, à Niort.  
TUNGSRAM-RADIO, Lampes T. S. F., 90, rue de Bordy, à Paris.  
UNION DES COMMERÇANTS et INDUSTRIELS DE L'ALBIGEOIS  
UNION FEDERALE TARNAISE DES COMBATTANTS et VIC-  
TIMES DE LA GUERRE.  
VENTENAC Raoul, représentant, chemin des Planques, à Albi.  
VIALA Charles, maroquinerie, à Graulhet.  
VORS Basile, représentant, place Sainte-Claire, à Albi.



Pendant les Fêtes

passez une soirée dans un de ces établissements

## AU MODERNE

DU MERCREDI 4 AU DIMANCHE 8 JUILLET

(tous les soirs)

le plus grand ténor du monde

Jean KIEPURA dans la chanson d'une nuit

---

DU MARDI 10 AU DIMANCHE 15

Armand BERNARD

dans TOUCHONS DU BOIS (fou-rire)

---

## A L'ARTISTIC

DU MERCREDI AU DIMANCHE 8 JUILLET

ARNAUDY, Josette DAY et Jean WEBER

dans

LE COUCHÉ DE LA MARIÉE

---

DU MARDI 10 AU DIMANCHE 15

FANNY

de Marcel  
PAGNOL

avec

RAIMU

Orane DEMAZIS et CHARPIN

---

Salles fraîches et aérées - allez voir ces spectacles

**ALBI ET SES MAGNIFIQUES CINÉMAS**

---

**Le Moderne**

Place Jean-Jaurès

**L'Artistic**

Rue Séré-de-Rivières

leur confort

leur bonne tenue

et leurs programmes

EN FERONT LE RENDEZ-VOUS

*de tous les Albigeois amis du cinéma*

---

Pendant les FÊTES, passez une soirée au MODERNE et à l'ARTISTIC

# TOUMATO

SUPER  
APÉRITIF

Gros : Distillerie de la Pharaonne. Etablissements **LEGRAIN**, ALBI

## A LA MASCOTTE

Mercerie - MODES - Bonneterie

12, rue Mariès,

ALBI

## AUBRESPY

DROGUISTE

Rue Sainte-Cécile

ALBI

## JULIEN EMILIEN CAFE FRANCO.ESPAGNOL

Rue Saint-Julien

LIQUEURS DE MARQUE

## Boucherie - PRADAL Raoul

14, Rue de Verdusse, ALBI

Bouillon tous les jours

Gras-double tous les dimanches

## G. MOULET

PHARMACIEN

Rue Mariès,

ALBI

## FABRIQUE DE GALOCHES

- CALVET -

Place Sainte-Claire

ALBI

## " AU CHAT BOTTÉ "

CHAUSSURES MADELEINE

3, rue de l'Hôtel-de-Ville,

LES PLUS BEAUX CHOIX AUX MEILLEURS PRIX

## M<sup>me</sup> V<sup>ve</sup> BARTHE

FAIENCE

Place du Marché-Couvert

ALBI

## L'AIDE AU FOYER Madame Clémence BÈS

9, rue de l'Hôtel-de-Ville

OUVRAGES DE DAMES — AMEUBLEMENT

## PHOTO CARVIN

Travaux d'ART et d'amateur

## Pâtisserie CAUBEL

Sa spécialité : Gâteaux de LIMOUX

Sa devise : GATEAUX DU JOUR

## JULES LAFON

COIFFEUR POUR MESSIEURS

14, Rue du Jardin-National

ALBI

## RENÉ DELPOUX

Articles de Pêche

6, Rue Sainte-Cécile

ALBI

## Sonore et Parlant PATHÉ-NATHAN 175

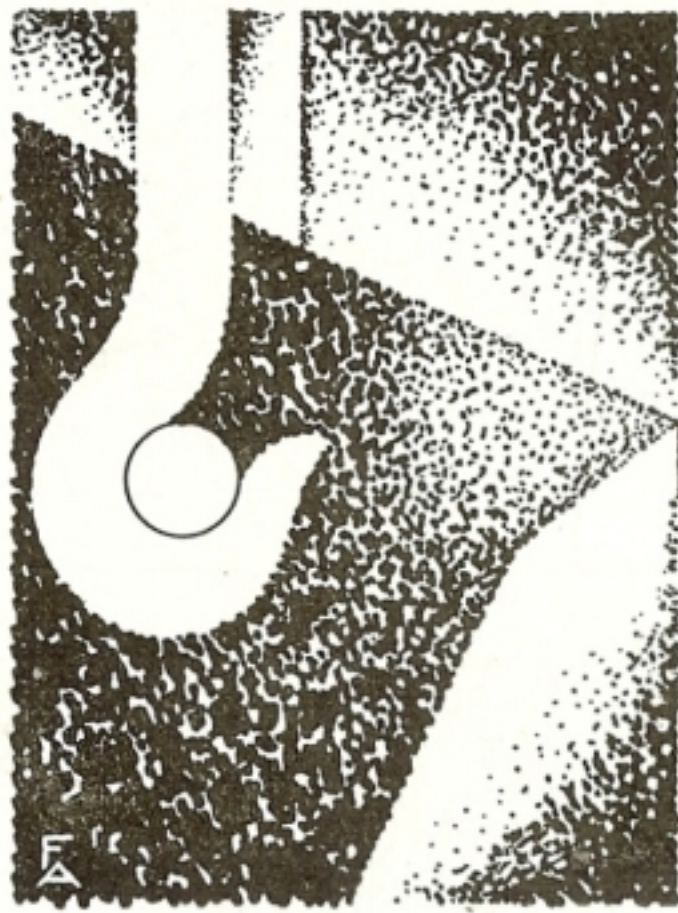
SERVEL, PHOTOS — ALBI

Tél. 2.01

## COFFRES-FORTS BAUCHE

Agence du Midi

25, Rue de Metz (à l'Angle de la Rue des Arts) TOULOUSE

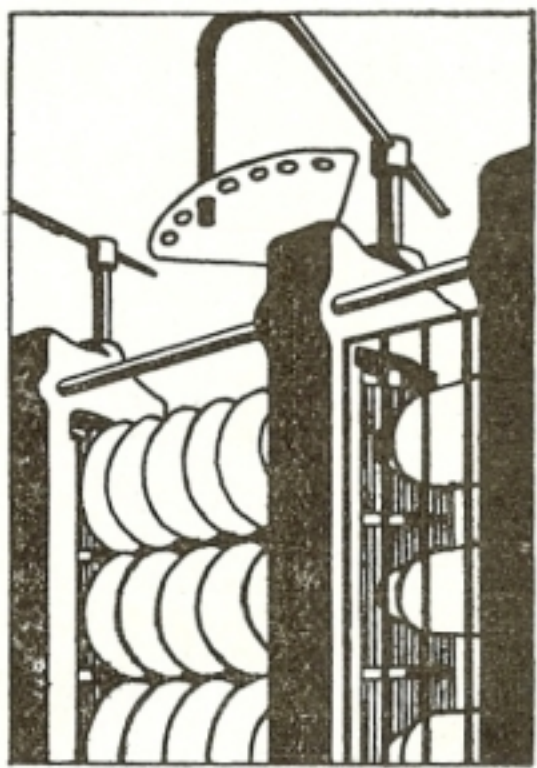


SOCIÉTÉ AN<sup>Y</sup>ME  
DES H<sup>T</sup>S FOURNEAUX  
FORGES & ACIÉRIES DU

**SAUT  
DU  
TARN**

SIEGE SOCIAL: PARIS, 60, RUE DE LA VICTOIRE 9<sup>e</sup>  
DIRECTION GENERALE & USINES A ST. JUERY (TARN)  
PRINCIPAUX ETABLISSEMENTS A ST. JUERY, ALBI & COSNE  
CAPITAL: 18.000.000 DE FRANCS. R.C. SEINE 38921

ACIERS MOULÉS  
ACIERS POUR MINES  
ET CARRIERES  
ACIERS FINS, OUTILS  
ACIERS RAPIDES  
ACIERS SPECIAUX  
POUR L'AUTOMOBILE  
ET L'AVIATION



LIMES ET RÂPES  
MARTELLERIE  
FAULX FAUCILLES  
SERPES TAILLANDÉRIE  
MECHES ET FRAISES  
LAMES DE CISAILLE  
FONTES MOULEES  
MACHINES AGRICOLES

# BONNETERIE E. FERRET

25, Rue Saint-Julien, 25

SPÉCIALITÉ DE BAS

## ~ G A S C ~

MAITRE ÉPICIER

ALBI



Entrée triomphale de S. M. Carnaval IV en sa bonne ville d'Albi, 10 février 1907.

### BANQUE NATIONALE POUR LE COMMERCE ET L'INDUSTRIE SOCIÉTÉ ANONYME

Au Capital de 100 Millions de Francs entièrement versés  
Siège Social : 16, Boulevard des Italiens - PARIS  
R. G. Seine 251.986 B

**AGENCE D'ALBI**  
5, Lices du Sud, 5  
Téléphone N° 4-48

TOUTES OPÉRATIONS DE BANQUE ET DE BOURSE  
Paiement de tous coupons Français et Étrangers  
SOUSCRIPTION SANS FRAIS AUX ÉMISSIONS  
GARDE DE TITRES ET OBJETS PRÉCIEUX  
LOCATION DE COFFRES-FORTS  
Plus de 700 Succursales, Agences et Bureaux  
en France.

AU BON MARCHÉ - TISSAGES et NOUVEAUTÉS

## Léon CABOT

35, avenue Colonel-Teyssier et 10, rue Pierre-Gilles, ALBI

GIMBLETTES et PETITS JEANNOTS  
VIÉ, dit "PETIT JEANNOT"

MAISON MÈRE

14, Rue Mariès,

ALBI

## - DUTAU -

CAFÉ - RESTAURANT du LUDE  
Cuisine soignée, Consommations de marque

**AU BABY**

*2, Rue de Verdusse*

Tout ce concerne l'enfant

- **DUPUY** -

**EPICIER**

*Rue Saint-Julien*

*ALBI.*

**Chaussures CANDÈZE**

**A CENDRILLON**

*19, Rue Sainte-Cécile,*

*ALBI.*

*CAFE RESTAURANT DU*  
**VEAU D'OR**

*Cuisine soignée, Consommations de marque*

*14, Boulevard de Strasbourg, ALBI*



**BONNETERIE MODERNE**  
**Mme V<sup>e</sup> CABROL**

*Place Sainte-Cécile*

*ALBI.*

**Bas DD — Prix réduits**

**Madame LAFONT**  
**GRAINS**

*Rue Saint-Julien*

*ALBI.*

**GOURC**

**PHARMACIEN**

**ALBI**

**ALBERT MAEROUX**  
**BOUCHER**

*9, Rue Saint-Julien*

*ALBI.*

**M<sup>me</sup> LAFARGUE**

**CONFECTIONS**

*Rue Sainte-Cécile,*

*ALBI.*

**AU PELE-MELE**

- **VERGNE** -

*Rue Saint-Julien*

*ALBI.*

**Louis LAPISSE**  
**FERS ET QUINCAILLERIE**  
68, Rue Séré-de-Rivières ALBI

**BISCUITERIE P. FOULCHER**  
SES BISCUITS VARIÉS  
SES BISCOTTES DE RÉGIME  
Tél. 1.49 Rue Séré-de-Rivières, ALBI

A L'OLIVIER DE PROVENCE  
—o—  
**V. VIGUIER**  
55, Rue Séré-de-Rivières ALBI  
Tél. 4.03

- **fabre** -  
**GRAINES**  
42, Rue Séré-de-Rivières, ALBI

**TOUT POUR BEBE**  
—o—  
**F. GALONNIER**  
Articles de voyage phonos  
49, Rue Séré-de-Rivières, ALBI

**ASARIAS Manuel**  
**BOUCHERIE CHEVALINE**  
Place Saint-Julien ALBI

**CHEZ ÉDOUARD**  
**COIFFEUR DAMES**  
2, Coin de Saunal ALBI

**PFEIFFER, Ameublement**  
76, Rue Croix-Verte, ALBI

**René CABAL**  
CAFE DES MILLE COLONNES

**J. CALMETTES**  
Rue du Palais  
ALIMENTATION GENERALE  
Produits de Marque avec primes

**CAFE DU GLOBE**  
—o—  
**MONTROZIÈS**  
ALBI

**ANTAR**  
« L'HUILE DE FRANCE »  
Rep<sup>t</sup> Maisonnave - ALBI

COOPÉRATIVE AUTOMOBILE DE TOULOUSE  
Dépôt d'ALBI : 60, rue du Roc  
**G. DELMAS**, Dépositaire  
Tous les accessoires aux meilleurs prix

**DEPOT DE CHAUSSURES**  
—o—

**MAISON AZÉMA**  
40, Rue Séré-de-Rivières, ALBI  
UNE MAISON DE CONFIANCE  
TOUTES SORTES DE RÉPARATIONS SOIGNÉES

Un costume défie la critique  
S'il est signé  
**TOURRANT**  
10, Rue de la Préfecture ALBI

Pour vendre « beaucoup » donner du « bon »  
De rares commerçants le font  
Ajoutez-y le « bon marché »  
Vous aurez la devise d'Albert ALQUIER  
**BEURRES ET FROMAGES EN GROS**  
Allo : 4.57 Rue Mariès, ALBI

# Manufacture de Truelles & Affiloirs magnétiques

**ATELIERS LUCIEN DELAS** A SAINT-JUÉRY (TARN)

NE MANQUEZ PAS DE VISITER LES STANDS Nos 92, 94, 96, 98

AFFECTES à la MAISON : **A. BROUZÈS**

DÉGUSTATION GRATUITE — CADEAU A TOUT ACHETEUR

CARROSSERIE AUTOMOBILE  
ANCIENNE MAISON RESSEGUIER

**LÉON JOSEPH**

90, Boulevard Soult - ALBI (Tarn)  
RÉPARATIONS ET TRANSFORMATIONS EN TOUS GENRES

GRANDE QUINCAILLERIE  
**MASSABIAU**

5, et 7, Place Lapérouse ALBI

Outillage, Ménage, Chauffage, Eclairage

**CABINET R. COMBES**

24, Rue de la Caussade ALBI

AGENCE GÉNÉRALE DES MUTUELLES DU TARN  
COMPTABILITÉ — IMPOTS

**Pharmacie Commerciale BOBO**

**Créatrice des Prix Réduits**

7, Lices du Sud :- ALBI

**Vêtements G. B. M.**

QUALITÉ,

ÉLÉGANCE,

CHIC INDISCUTABLE

**LES DERNIÈRES CRÉATIONS**

DE LA MODE MASCULINE

EN VÊTEMENTS TOUT FAIT ET SUR MESURES

**VISITEZ**

à l'exposition le STAND du **G. B. M.**

**GRAND BON MARCHÉ**

— 9, Rue Timbal :- ALBI —

## **GRAND HOTEL DES VOYAGEURS**

### **CHIFFRE, Propriétaire**

— Rue Séré-de-Rivières —

Eau Courante Chaude et Froide

**CHAUFFAGE CENTRAL**

## Salon FRANÇOIS

DAMES INDÉFRISABLE EUGÈNE  
MESSIEURS TEINTURE HENNÉ

*Avenue Colonel-Teyssier, ALBI*

## ÉLECTRICITÉ GÉNÉRALE FERRIER & HÉRAL

8, *Avenue Lapérouse.* ALBI

## J. IMBERT

### Matériaux de construction

68, *Av. Colonel-Teyssier,* ALBI Tél. 2-99

## L'ÉTOILE DU FOYER

Société An<sup>me</sup> au capital de 3.000.000 de fr.  
137, *Boulevard de Sébastopol, Paris (2)*

### VOUS OFFRE UNE MAISON

remboursable par annuités équivalentes  
à un loyer.

### Vous assurera un revenu fixe

pour toutes les sommes que vous lui confierez  
Pour doter vos enfants, placez vos économies

### à l'ÉTOILE du FOYER

1 milliard de francs souscrits, intérêt fixe  
garanti 5 1/2 %. Garanties absolues en  
hypothèques de 1<sup>er</sup> rang sur maisons  
familiales.



Concours Fédéral de Boules d'Albi du 8 juillet 1934.  
Challenge offert par « La Dépêche » Photo Tourrant.

### Agence générale d'assurances

## RENÉ MAYNAUD

110, *Avenue Colonel-Teyssier, ALBI*

Téléph. 22 C. C. P. Toulouse 73-63

### MACHINES AGRICOLES

## R. HIOT

*Rue Truel-de-Palaffre, ALBI*

## HOTEL D'ORLÉANS

Restaurant et café face la gare

TOUT CONFORT — GRAND GARAGE

Rendez-vous des gourmets Tél. 0.64

## RAYMOND AUGÉ TRANSPORTS

à ALBAN (Tarn)

## GLACIÈRE DU PROGRÈS ALBI

### Glace rafraîchissante

Téléph. 2-85

## ELIE JEAN

BOULANGER

SPECIALITE DE PAIN DE REGIME

*Coin de Saunal*

*Albi*

# Société MEDALLE & CALVIGNAC

**SPECIALITÉS**

Nos Saucissons garantis pur porc  
Notre pâté pur foie de Porc cuit au four  
Et nos plats cuisinés marque « MÉCAL »

## CAFE - RESTAURANT

CUISINE BOURGEOISE

**GERMAIN ESCAFFRE**

1, Rue Balzac, ALBI

Alimentation Générale.- Demi-Gros - Gros

**L. VÈNE**

5, Rue de Balzac, ALBI

PRODUITS DE CHOIX — SPÉCIALITÉ DE CAFÉ

Librairie, Papeterie, Maroquinerie

**Hélène ASTIÉ**

4 et 6, Rue de l'Hôtel-de-Ville, ALBI

**MARCEL ESPÉROU**

CARROSSIER

Rue de Caussade

ALBI

**GAUBERT AINÉ**

POMPES

9, Rue des Cordeliers,

ALBI

Ardoises de la Commission des Ardoisières d'Angers

**- CAMPARIE -**

4, Avenue Maréchal-Foch,

ALBI

**- TOURNIER -**

COIFFEUR

27, rue Sainte-Cécile

ALBI.

**S<sup>té</sup> G. FARENG & E. MATHIEU**

A ALBI R. C. 1810

TOUT DANS L'ALIMENTATION

Spécialités de la maison

**Produits LAPÉROUSE**

De toute première qualité, pouvant rivaliser

Avec les meilleures marques

PRIX TRES AVANTAGEUX

PRIMES EXCEPTIONNELLES

Pendant toute la durée de la Foire-Exposition

Marques déposées

**M<sup>ON</sup> Jougla**

COUTURE

ALBI

**- De MAZIEUX -**

GRAINS

Place Saint-Julien

ALBI.

**CALMELS Pierre**

LITERIE

2, Rue Emile-Grand

ALBI.

**BIRBET David**

CYCLES

Rue Emile-Grand

ALBI.

**T. S. F.**

**ET<sup>TS</sup> BONNET-LABRANCHE**

22, rue du Jardin-National, ALBI Tél. 2-46

Agence Officielle : **SINCLAIR — RADIO L. L.**

VENTE — REPRISE — DEPANNAGE DE TOUS POSTES

# épiceries fournials

les meilleures

6, Place du Vigan, ALBI

14, Place Lapérouse, ALBI

33, Avenue de la Gare, CARMAUX



Concours Fédéral de Boules d'Albi du 8 juillet 1934.

Photo Tournant.

Challenge offert par le Comité des Fêtes du Pays Albigeois.

**Entreprise électrique**  
HAUTE ET BASSE TENSION

**L. LABRO**

39, rue de l'Hôtel-de-Ville,

GROUPES ELECTRO-POMPES

ÉTUDES ET DEVIS SUR DEMANDE

Téléph. 2-89

ELEGANCE FEMININE

**M<sup>lle</sup> GUY, MODES**  
MODÈLES CHICS — PRIX RAISONNABLES  
7, rue Mariès, ALBI

Charcuterie fine. — Spécialité de Foies gras  
Plats et Diners sur commande. — Cuisine soignée

**Joseph MÉLAC**  
5, rue Mariès, ALBI

**CHAMAYOU**

**Chaussures**

Rue Mariès

ALBI

**Au Bazar des Galeries Albigeoises**

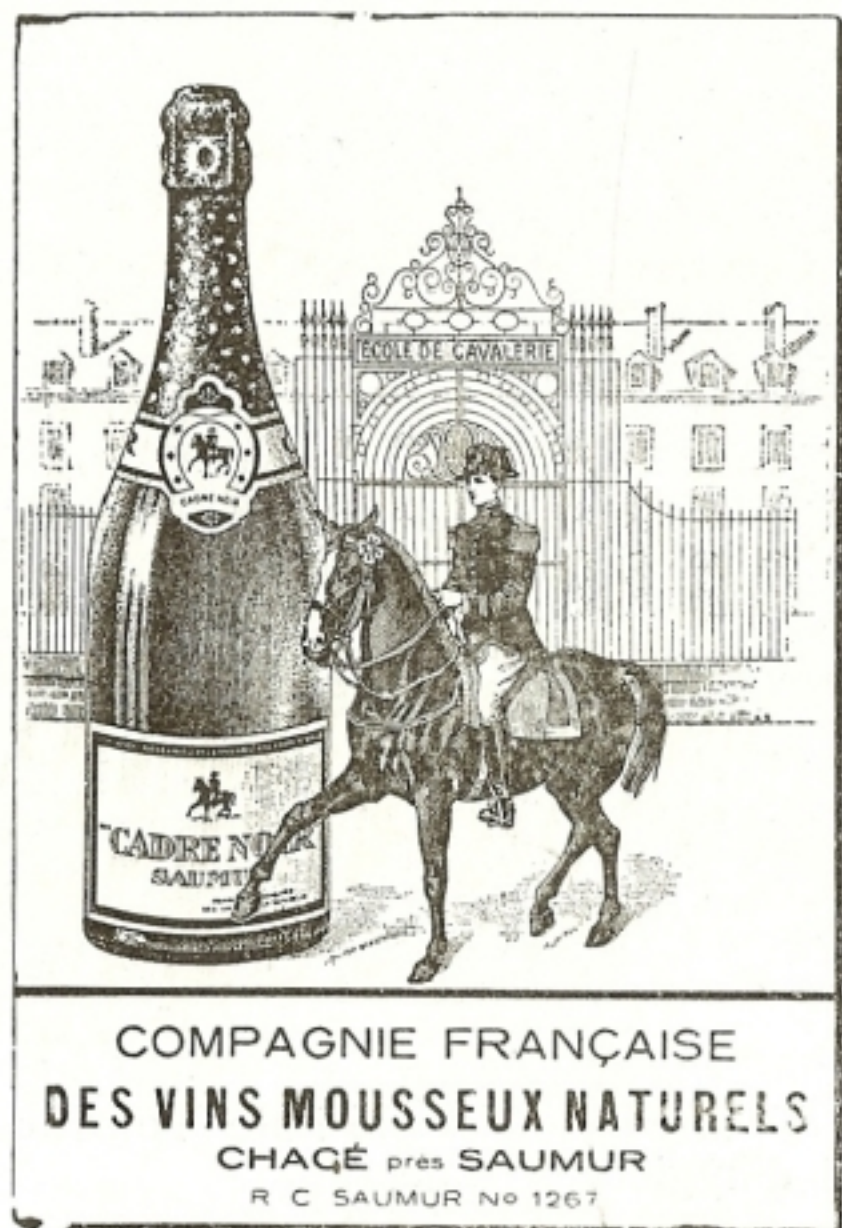
Rue Mariès, ALBI

Il y a de tout, à des prix défiant toute concurrence

**AU BERRY, 6, Rue de Verdusse :-: ALBI**  
**Pierre BRUEL**

*Pour madame* : Lingerie sur mesure, parures trousseaux, pyjamas, sous-vêtements, indémaillables, tissus pour lingerie

*Pour monsieur* : Chemises sur mesures, cols, cravates, pyjamas de jour et de nuit



REPRÉSENTANT A ALBI

**G. JAMME**

14, Boulevard de Strasbourg

**- R O -**  
VOLAILLES

Rue Peyrolière :-: ALBI

**PÊCHERIE ROCHELAISE**

Rue Peyrolière :-: ALBI

« LA PREVOYANCE »

ASSURANCES VIE, ACCIDENTS, INCENDIE,  
MORTALITÉ DU BÉTAIL.

**ELISÉE COMBRIÈS**

Agent général

94, Avenue Colonel-Teyssier, ALBI.

*Une eau pétillante, rafraîchissante, digestive  
est obtenue avec*

**LES SELTINES**

La boîte de 12 sachets : 4 fr. 80  
DANS TOUTES MAISONS D'ALIMENTATION

**BOUSQUET**

VOLAILLES

Rue Peyrolière, ALBI

**Biscuiterie Albigeoise**

7, Avenue Colonel-Teyssier

**ALBI**

**GRAND CAFE MODERNE**

Désiré CALMÈS, Prop<sup>re</sup>

Téléphone : 97

**SIEGE SOCIAL :**

du Comité départemental de l'U. V. F.  
de l'Union des Commerçants et Industriels.  
du Moto-Camping-Club Albigeois.  
du Club-Sportif Albigeois.  
du Cercle socialiste.

**ON Y LIT LES JOURNAUX FORAINS**

CONSOMMATIONS DE MARQUE

**DELPECH**

**CONFECTIONS**

Rue Saint-Julien

ALBI.

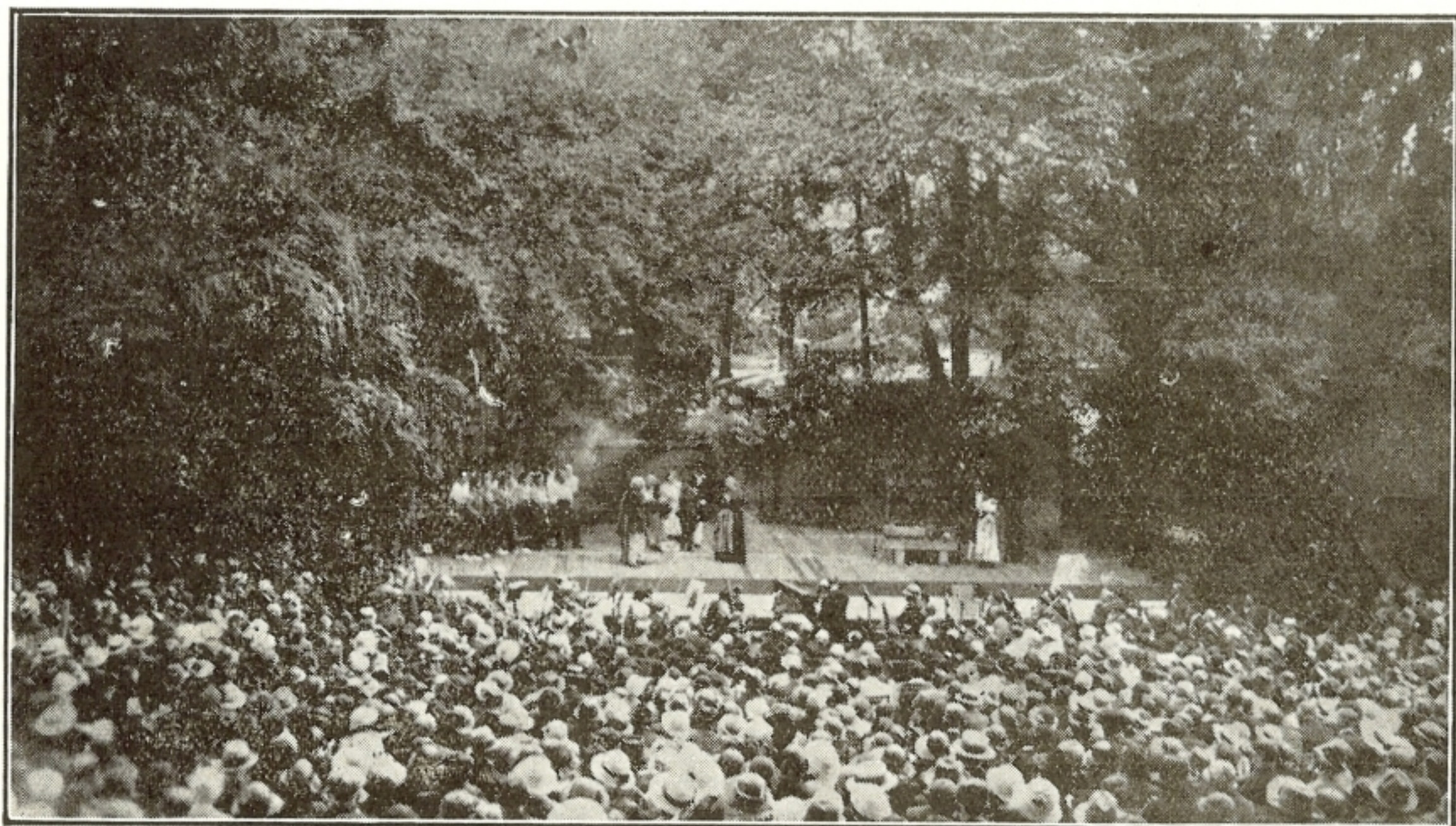
**Grande Epicerie C. MOULIS**

DEMANDEZ

LES PATES CATHEDRALE



Répétition de « l'Arlésienne » au Théâtre de la Nature Photo Tourrant  
Inauguration du Dispensaire Municipal d'hygiène sociale.



Le Théâtre de la Nature d'Albi « L'Arlésienne ». Photo Tourrant  
Inauguration du Dispensaire Municipal d'hygiène sociale.

CAFÉ CENTRAL  
**J. RAYNAUD Prop<sup>re</sup>**  
Avenue du Colonel-Teyssier ALBI  
Tél. 3.05

AU CHAPEAU MODÈLE  
**HÉLÈNE RAFFEL**  
18, rue Mariès,  
Ses Modèles Sa spécialité deuil

Ancienne Pharmacie LARROQUE  
**J. VALETTE, Suc<sup>e</sup>**  
11, rue de l'Hôtel-de-Ville, ALBI

→ **MOLINIER**  
LE PATISSIER EN VOGUE  
18, rue de l'Oulmet, ALBI

**Chaussures**  
**- P. CAUSSE -**  
26, rue Mariès, ALBI

AU MYOSOTIS  
20, rue Mariès, ALBI  
LINGERIE TROUSSEAUX

**PRODUITS D'ESPAGNE**  
**RIPOLL & NOGUERA**  
SPÉCIALITÉ DE BANANES DES CANARIES  
GROS 10, rue Mariès, ALBI DETAIL

**“ GERLOUISE ”**  
34, rue Mariès, ALBI  
BONNETERIE, ÷ MAROQUINERIE  
GANTS ET PARFUMS

HORLOGERIE ÷ BIJOUTERIE  
**- MUSSON -**  
ARTICLES POUR CADEAUX  
38, rue Mariès, ALBI

**BOUCHERIE SOUBEYRAN**  
12, rue de l'Oulmet, ALBI  
VEAU, BŒUF, MOUTON, AGNEAU FRAIS

LAINES A TRICOTER -o- COUVREPIEDS  
MATELAS — TRICOTAGE  
**ALBERT Fils**  
9, rue de l'Hôtel-de-Ville.

**Madame DÉCOMBAZ**  
**TABACS**  
Rue Mariès, ALBI

**SAVEZ-VOUS**  
qu'un nettoyage doublera la durée de vos  
Vêtements et Ameublements et les  
préservera des mites pendant l'été ?

**CONFIEZ-LES**  
A LA

**Teinturerie LARDIT**  
Rue Croix-Verte, ALBI

**ALBERT FRAYSSINET**  
Rue de l'Hôtel-de-Ville.  
SALON DE COIFFURE, Dames, Messieurs  
Permanentés DOLFAR et CADEX sans fils  
MANUCURE — PARFUMERIE DE MARQUE

**EMILE ROLLEND**  
**ARMURIER**  
Rue de l'Hôtel-de-Ville, ALBI

**“ AU FOUILLIS ”**  
— ALBI —  
Cet été :  
GRANDE RECLAME DE CHEMISES

INDUSTRIE ET COMMERCE DE BOIS  
Bois de Construction, Moulures, Parquets  
Bois d'importation

## LUCIEN BLANC

6, Rue Ferrer

41, Avenue Lapérouse

11, Rue P.-Esquilat,

Tél. 332

ALBI

TOUT POUR L'OPTIQUE

## J. PEYRONNET

12, Place de la Préfecture,

ALBI

TOUT POUR LA PHOTO



Le Parc Rochegude, hiver 1933.

Photo Tourrant.

## QUINCAILLERIE - Pierre THIERS

83, Avenue Lapérouse

Ménage, Outillage, Pêche, Chauffage

## COUCOUREUX

Feux d'artifice ÷ Articles de fête

Place de la Préfecture —: - ALBI

**D É F O S**  
**FAIENCE**  
**- ALBI -**

**S É R I E Y S**  
**GARAGISTE**

*Lices de Rhône* ALBI

Dans votre intérêt achetez vos chaussures chez

**VALENTIN, CHAUSSEUR**

*54, rue Séré-de-Rivières, ALBI*

Spécialité de chaussures pour pieds sensibles

Ancienne Maison Antonin NAVAS

**BERRHARDY Suc<sup>r</sup>**

Correspondant des Chemins de fer  
d'Orléans et du Midi.

**TRANSPORTS & DEMENAGEMENTS**

PRIX SPECIAUX

**Mise en Place - Cadres Capitonnés**

**G. SUSPÈNE**

Comptabilité ÷ Contentieux fiscal

*13, Rue de l'Hôtel-de-Ville*

Tél. : 5,23

**CHAMAYOU**

**TISSUS**

*Rue de la Croix-Verte* ALBI

**GRAND HOTEL DE LA POSTE**

CONFORT MODERNE

Cuisine et caves renommées

L'été restaurant dans le jardin

Grand garage dans l'Hôtel Tél. : 58

Ancienne Maison E. VINCENT

**CÈBE, VIGNOUL & DELMAS**

TOUS TISSUS, NOUVEAUTÉS, TOILES

*2, Rue de la Préfecture* ALBI

**M<sup>m</sup> L. VIDAL & L. FORT**

GRAND ASSORTIMENT DE

Céramiques, Porcelaines, Cristaux, Verreries

MAISON DÉFIANT TOUTE CONCURRENCE

**GROC, photos**  
**ALBI**

LA PLUS BELLE PHOTO

DANS LE STUDIO LE PLUS MODERNE

**GRAND CAFÉ DU THÉÂTRE**

(Près du bureau de la Poste)

**ED. RAYMOND**

Tél. : 3.16 9, *Lices du Sud, ALBI*

**Essence DESMARAIS, Frères**

*Automobile la meilleure*

Agent : VIGUIER et C<sup>o</sup>, ALBI

DEMANDEZ

*chez MASSANET*

Les oranges « AS de PIQUE »

qui sont les meilleures

VÊTEMENTS TOUT FAIT ET SUR MESURE  
DAMES — HOMMES — ENFANTS

**L. RAUCOULES**

*22, Place de la Préfecture* ALBI

*Pour vos achats de montres, réveils,  
bijoux, etc... adressez-vous à*

**L'HORLOGERIE DU VIGAN**

*3, Place du Vigan* ALBI

**CHARBONS DE CARMAUX**

**Anthracites - Boulets - Bois**

**LOUIS DEYMIE**

*122, Boulevard Valmy* Tél. 3-53

**Carmolithe** super combustible

**Carmoïne** super carburant

— LIVRAISONS A DOMICILE —



Un char des Fêtes d'Albi 1932.

Photo Tourrant.



Un char des Fêtes d'Albi 1932.

Photo Tourrant

LA

# MAISON B. CHATARD

Tailleur pour Hommes  
Couturier pour Dames  
Chemisier et Linger

TISSUS CLASSIQUES ET HAUTES NOUVEAUTÉS

SOIERIES, LAINAGES, COTONS

*Literie & Ameublement*

Spécialité de TOILES & BLANC

*souhaite la bienvenue à tous ceux qui sont  
venus participer aux*

FÊTES DU PAYS ALBIGEOIS

*et les engage à visiter son*

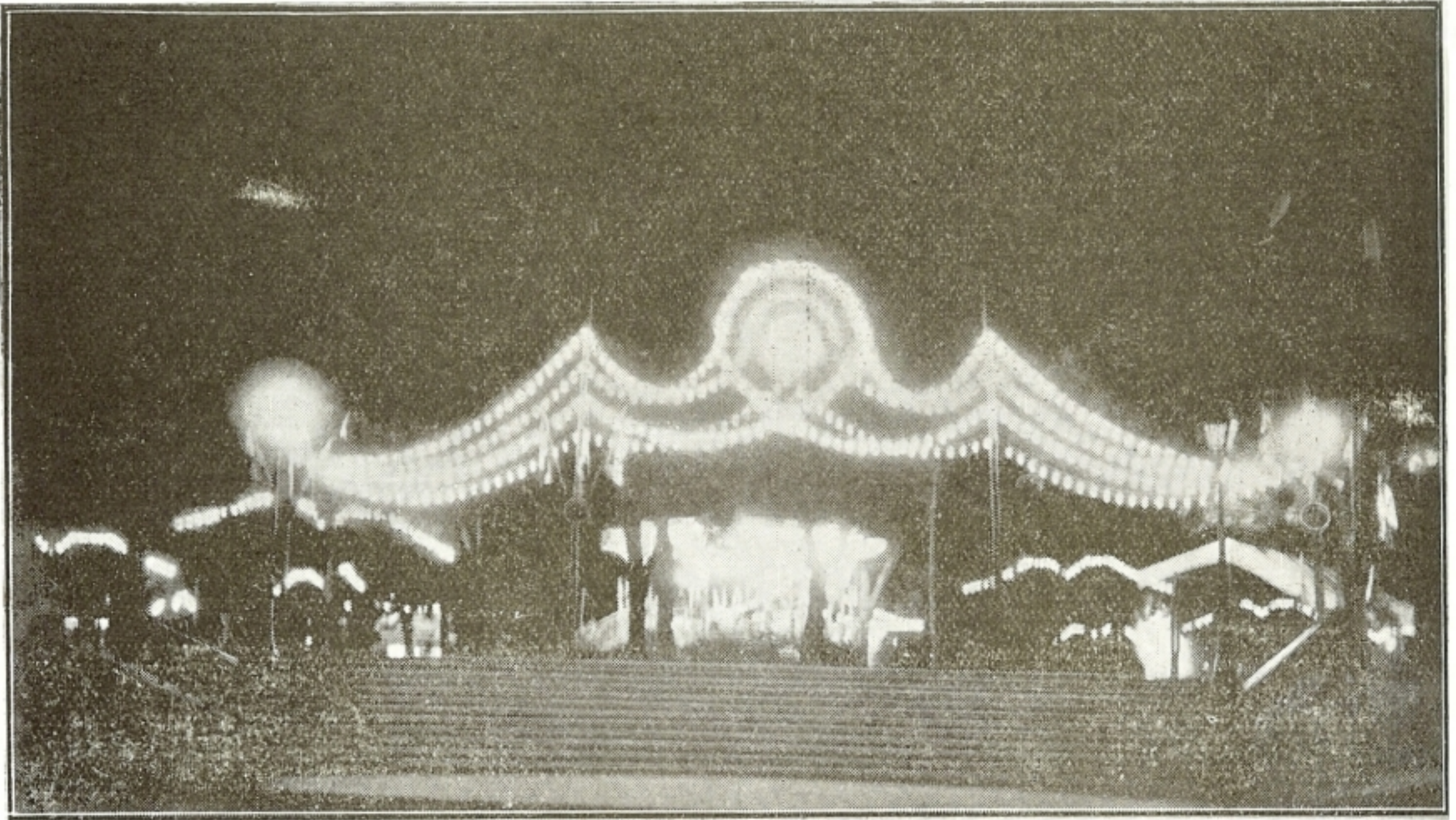
**EXPOSITION PERMANENTE**

---

---

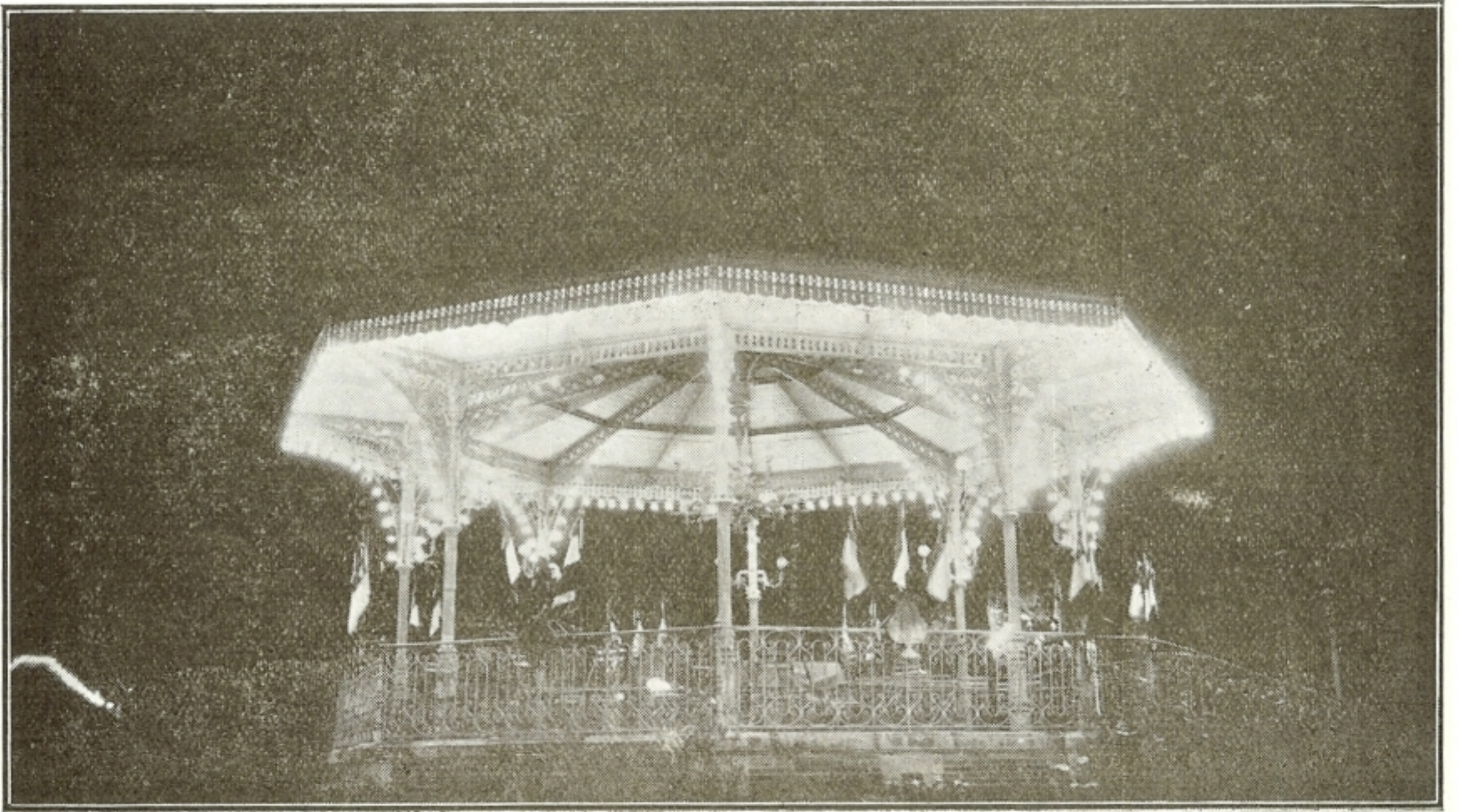
dans ses Magasins de la Rue MARIÈS et comparer ses  
qualités et prix avec ceux des grandes firmes de  
Toulouse et Paris,

**ENTRÉE LIBRE**



Les illuminations des Fêtes d'Albi 1932.

Photo Tourrant



Les illuminations des Fêtes d'Albi 1932.

Photo Tourrant.

# LA PHARAONNE

GRANDE LIQUEUR DE DESSERT  
Marque déposée France et Etranger

Crée en 1885

Se boit pure ou à l'eau glacée

Dans toutes les Bonnes MAISONS  
d'Alimentation et CAFES

aux Etablissements

P. LEGRAIN - ALBI



- SUAU -  
CAFE

ALBI.

MARCEL BORIES  
DECORATEUR

ENTREPRISE GÉNÉRALE DE PEINTURE  
VITRERIE  
PAPIERS PEINTS  
DECORATION

ALBI

17, Place Lapérouse. — Tél. 4-11

ESPITALIÉ Maurice

MERCERIE

7, Rue Saint-Julien

Mercerie - Nouveautés - Fournitures pour Couturières

Grand Café de France

RESTAURANT

PUEL, PROP<sup>re</sup>

LIQUEURS DE MARQUE

SIÈGE DE L'UNION CHORALE ALBIGEOISE

SIÈGE DES A. C. NON PENSIONNÉS

MADAME TENES

COIFFEUR

ALBI.

L'ART ET LA LIGNE  
ERNEST FOUILLADE  
MARCHAND-TAILLEUR

65, Rue Séré-de-Rivières

ALBI

“ L'UNION ”

COMPAGNIE D'ASSURANCES CONTRE L'INCENDIE  
LES ACCIDENTS ET RISQUES DIVERS  
Société anonyme fondée en 1828

ENTREPRISE PRIVEE

régie par la loi du 9 avril 1898  
en ce qui concerne les accidents du travail

9, place Vendôme, Paris.

Agents principaux à Albi :

MM. PUYLAURENS, Père & Fils

24, rue de Ciron

ASSUREURS OFFICIELS DE LA FOIRE-EXPOSITION

Tout pour l'Industrie et l'Automobile  
COMPTOIR INDUSTRIEL TARNAIS

R. DELPIERRE & Madeleine VÉTELÉ

47, Rue Séré-de-Rivières

ALBI

PHARMACIE DU PROGRÈS

G. BOUSQUET

Docteur en pharmacie

78, rue Croix-Verte,

ALBI

TOUS PRODUITS du SOL

EMILE DOUMERG

29, Rue Séré-de-Rivières

ALBI

MAISON FONDÉE EN 1854

**E. JEANZAC**

**FERRONNERIE D'ART**

7, Rue du Plancat,

ALBI

VUE GÉNÉRALE AÉRIENNE D'ALBI  
(PHOTO SERVEL, ALBI.)



Vue générale aérienne d'Albi.

Photo Servel

SOCIÉTÉ  
DES  
CARTONNAGES  
ET  
PAPETERIES  
DU  
LANGUEDOC  
  
PARIS-ALBI

SI VRAIMENT  
VOUS VOULEZ  
BIEN MANGER

*Allez au*

**MODERN'HOTEL**

**RESTAURANT**

**PUECH**

VIEILLE RENOMMÉE

Tél. 2-41

ALBI

**VÉHICULES INDUSTRIELS**  
Production de la "Général Motor"

**GARAGE A. RIFFIER**

Route de Toulouse, ALBI

**B O R I E**

**BIJOUTIER**

Rue de Verdusse

ALBI.

DANS TOUTE LA REGION  
LA DEVISE COOPERATIVE

Qualité la  
Meilleure

Juste Prix

Poids exact

EST PRATIQUEE DANS LES MAGASINS

**L<sup>es</sup> COOPÉRATEURS**

Société Coopérative

**L'AURORE SOCIALE**

153-155, Avenue Dembourg, ALBI

**RENÉ COLLE**

**SANDALES**

19, Rue de Verdusse

ALBI

**G<sup>nd</sup> CAFE de la MADELEINE**

**Emile BORIES**

PROPRIÉTAIRE

Avenue Dembourg, ALBI

Siège de :

“ l'Amicale Bouliste du Faubourg ”

*M<sup>lle</sup> Biau*

**BONNETERIE**

Rue Sainte-Cécile,

ALBI.

—x— **PONS** —x—

**COIFFEUR**

Rue Sainte-Cécile,

ALBI.

- *Sauzède* -

**COUTELLERIE**

21, Rue Sainte-Cécile

ALBI

**BOUSQUET**

**ARTICLES DE SPORT**

Rue de Verdusse

ALBI.

- **COSTE** -

**FROMAGERIE**

Rue Sainte-Cécile,

ALBI.

— **CLAR** —

**BOURRELIER**

Rue Sainte-Cécile,

ALBI.

**Comptoir d'Electricité et de T. S. F.**

**MAISON GLEYZES**

8, Rue de la Préfecture, ALBI

**SUGA-TÉCALEMIT**

VOYEZ SES NOUVEAUX MODÈLES

RÉPARATIONS DE TOUS POSTES

SECTEURS TOUTES MARQUES

**CYCLES - MOTOS**

**G. CATHALA, MÉCANICIEN**

Route de Toulouse, ALBI

**RECAOUTCHOUTAGE**

**Paul REYNES**

3, Place Lapérouse, ALBI. Tél. 4.52

Stock : Firestone, Vigor, Goodrich et toutes les marques



Les illuminations des Fêtes d'Albi 1932.

Photo Tourrant



Les illuminations des Fêtes d'Albi 1933.

Photo Tourrant

F. ANDRIEU 32

**BOCK  
EXPORT**



CAFÉ - RESTAURANT

**BASTIE**

*Boulevard du Lude*

Cuisine soignée, Consommations de marque

**PICAREL**

BIJOUTIER

*Rue Mariès -:- ALBI*

**BOUCHERIE BONNET**

*Place de la Préfecture*

**ALBI**

**FOURÈS**

**CONFISEUR**

*Rue Saint-Julien*

*ALBI.*



« Maison du Combattant » 11, Boulevard Magenta, Albi.

**AU BON MARCHÉ**

Maroquinerie - Parfumerie - Coles - Cravates - Eretelles

**BEC & BERGOUGNOU**

*3, Rue Sainte-Cécile, ALBI*

**GRAND COMPTOIR DE TRANSACTIONS**

**ELIE VIALAR**

*20, Rue de l'Hôtel-de-Ville, ALBI*

MEUBLES, BIJOUTERIE, ARMES

OBJETS D'ART

ET DE FANTAISIE

**chez CORBIÈRE & JULIEN**

*11, rue de l'Hôtel-de-Ville, ALBI*

MADAME,

POUR VOS PERMANENTES, MISE EN PLIS

TEINTURES DÉCOLORATIONS

consultez **PIERRE**, coiffeur

**AUX TRAVAILLEURS**

*20, rue Sainte-Cécile, ALBI*

VETEMENTS CONFECTIONNES

Dépôt de l'article Adolphe LAFFON, de Lyon

**MANENS**

SPÉCIALITÉ DE PEINTURES

PAPIERS PEINTS, VITRERIE

*6, Rue de l'Oulmet*

*ALBI*



COGGINAND

CAMMUS

LA GRANDE MARQUE

CAMUS FRÈRES PROPRIÉTAIRES

GUSTAVE JEANSELMIE, voyageur inspecteur à ALBI

Louis BONVAL, Représentant, ALBI

---